



la evolución del envase

Reporte de Sostenibilidad 2020



FAEN S.A.



CUIT: 33-70920529-9



Ubicación: Ruta 9, Panamericana Km. 58, Localidad de Loma Verde, Partido de Escobar. Buenos Aires, Argentina.



Teléfono: (+54) 11 5453-5261/62/63/64



Código Postal: 1625



Página Web: www.faen.com.ar



Edición: Paula Biglieri
Coordinación y Producción: Urban Elements
Redacción: Catalina Biglieri y Gimena Grovas



Diseño: Antonio Ferreiro
Fotografía: Juan Cruz Urbano

En caso de requerir mayor información o tener sugerencias acerca del presente Reporte, contactarse con:



sustentabilidad@faen.com.ar



"Tu opinión nos importa"
(Escanea el Qr para dejar tus comentarios)



Indice

Carta de
la Vicepresidente

p. 02

Acerca de
este Reporte

p. 03

¿Quiénes
Somos?

p. 06

Nuestra
Historia

p. 07

Innovación
y Desarrollo

p. 13

Nuestros
Grupos de Interés

p. 20

Nuestra
Cadena de Valor

p. 22

Nuestros
Productos

p. 09

Nuestros
Procesos

p. 15

Nuestros
Clientes

p. 23

Responsabilidad
con Nuestros
Clientes

p. 25

Gobierno
Corporativo

p. 16

Alianzas
Estratégicas

p. 28

Tendencias y
Desafíos de la
Industria Plástica

p. 34

La Sostenibilidad
en FAEN

p. 35

Nuestra
Economía

p. 41

Nuestro
Ambiente

p. 46

Nuestra
Sociedad

p. 60

Carta de la Vicepresidente

Por cuarto año consecutivo, tenemos el agrado de compartir con Ustedes nuestro Reporte de Sostenibilidad del año 2020, el mismo se elaboró bajo los Estándares de Global Reporting Initiative (GRI), de conformidad con la opción esencial de esta metodología.

Somos conscientes de lo importante que es la rendición de nuestras acciones y, por tal motivo, en este Reporte detallamos lo más destacado de nuestra gestión durante 2020, en temas identificados como relevantes en cuanto a lo ambiental, social y económico.

Con el objetivo de asegurar la perdurabilidad de todo lo que hemos logrado y velar por las próximas generaciones, tenemos la ambición de convertirnos en agentes de cambio en materia de sostenibilidad. Creemos en el valor agregado que aporta la incorporación de estos criterios en el proceso de toma de decisiones.

El contexto actual, no sólo de pandemia, sino también de emergencia climática, económica y social, potenciaron los desafíos de FAEN.

Encabezamos la vanguardia en la industria plástica nacional que apuesta por este enfoque sostenible, convencidos del aporte de valor que da a nuestros productos y servicios.



Ana Completa

Aún más, tengo la convicción personal de que, promoviendo la cultura de la sostenibilidad a través de acciones socioambientales que evidencien los resultados positivos, el efecto multiplicador entre nuestro entorno es inevitable.

Por todo esto, con el espíritu emprendedor que caracteriza a FAEN, hemos definido extender nuestro compromiso hacia nuevos horizontes y sumar nuevos desafíos para continuar innovando en nuestra dinámica como organización.

Después de un año tan especial, destacamos y agradecemos el compromiso de los trabajadores de diferentes áreas de la compañía que participaron del desarrollo de este documento, de manera voluntaria y con un alto nivel de responsabilidad.

Por todo lo expuesto, los invitamos a acompañarnos en este camino y a comenzar con la lectura de este Reporte.



Acerca de este Reporte

FAEN publica anualmente su Reporte de Sostenibilidad desde el año 2017, con el objetivo de comunicar los aspectos relevantes de su desempeño económico, ambiental y social a sus grupos de interés. El presente documento es la cuarta publicación de la empresa y presenta información del período comprendido entre el 1 de enero y 31 de diciembre del 2020. El mismo se elaboró bajo los Estándares de Global Reporting Initiative (GRI), de conformidad con la opción esencial de esta metodología. Este reporte no ha sido verificado externamente.

Para la confección de este Reporte, se contó con el apoyo de la Dirección y el trabajo de todas las áreas de FAEN, que relevaron y sistematizaron los resultados de la gestión del 2020 y los aspectos del negocio que son materiales para los grupos de interés. Agradecemos a todos nuestros colaboradores por su esfuerzo y compromiso constante para lograr una gestión sostenible. Sin dudas, nuestro mayor diferencial está en las personas que integran la compañía.

Para acceder a los anteriores Reportes de Sostenibilidad, visite nuestra página web:

www.faen.com.ar

Definición de Contenidos

A los fines de determinar el contenido del Reporte, se realizó un proceso de materialidad teniendo en cuenta como base la Estrategia de Sostenibilidad y los resultados de la gestión del 2020, así como los cambios, tendencias y nuevos desafíos en la materia y en la industria en particular.

Este proceso de selección de temas materiales comenzó con la detección de los aspectos esenciales a atender según los impactos de las actividades de FAEN, las temáticas significativas para el sector, las expectativas de los grupos de interés y el contexto local e internacional. En segunda instancia, se avanzó con la priorización de los temas identificados según la visión de nuestros grupos de interés internos y externos. Posteriormente, la Dirección analizó y validó la matriz de materialidad y, por último, revisó los contenidos del Reporte de Sostenibilidad, buscando que los mismos reflejen los impactos económicos, ambientales y sociales de la compañía.

En líneas generales, no hubo cambios significativos en los temas identificados en el Reporte del 2019. No obstante, se sumaron algunos temas nuevos relacionados con la gestión preventiva de FAEN frente al COVID-19 y la adaptación de su funcionamiento a la nueva normalidad.

Cabe destacar que, a la hora de definir los contenidos del Reporte de Sostenibilidad, se tuvieron en cuenta los **Objetivos de Desarrollo Sostenible de Naciones Unidas y los 10 Principios del Pacto Global**.

Matriz de Materialidad

Relevancia para la Empresa		- Formación y Enseñanza	- Seguridad y Salud en el Trabajo - Cumplimiento Regulatorio Ambiental - Empleo
	Innovación en Materiales Comunidad Local	- Compras Sostenibles - Privacidad del Cliente - Diversidad e Igualdad de Oportunidades - No Discriminación - Anticorrupción - Biodiversidad - Clima Laboral	- Salud y Bienestar - Desempeño Económico - Emisiones - Efluentes y Residuos - Huella de Carbono - Desempeño Ambiental - Responsabilidad con Nuestros Clientes
		- Energía - Prácticas Leales de Comercio	- Innovación y Desarrollo
Relevancia para los Grupos de Interés			

Temas Materiales Identificados

Categoría Ambiente			Impacto	
Aspectos	Objetivos	Estrategias: Acciones/Programas	Int.	Ext.
Residuos	Reducción de Generación de Residuos	Optimización de Procesos/Scrap	■	■
		Programa de Gestión/Residuos Industriales	■	■
		Programa de Gestión/Residuos de Oficina	■	■
	Reutilización y Reciclaje de Residuos	Programa Logística Inversa de Pallets	■	■
Reciclaje de scrap e insumos		■	■	
Materiales	Ahorro de recursos naturales	Envases con Material Recuperado	■	■
		Envases más Livianos	■	■
		Proyecto I+D: Bidón Tricapa	■	■
	Sustitución de Materiales amigables con el Ambiente	Bioplásticos: Material proveniente de fuentes renovables	■	■
Energía	Reducción del consumo energético	Eficiencia Energética	■	■
	Utilización de energías renovables	Instalación de Sistema Fotovoltaico	■	■
Biodiversidad	Preservar el Ecosistema	Programa de Protección y Conservación de la Biodiversidad	■	■
Emisiones	Combatir el Cambio Climático	Cálculo de Huella de Carbono por el INTI	■	■
		Programa de Logística Inversa de Pallets	■	■
		Energía Fotovoltaica	■	■
		Bioplásticos	■	■
Cumplimiento Ambiental	Cumplir y superar los requerimientos legales ambientales	Programa de Cumplimiento Normativo	■	■

Categoría Sociedad			Impacto	
Aspectos	Objetivos	Estrategias: Acciones/Programas	Int.	Ext.
Empleo	Creación de empleo	Programa de Movilidad interna	■	
		Beneficios	■	
		Fundación Forge	■	■
Salud y Seguridad en el Trabajo	Proporcionar un entorno laboral digno y seguro	Programa de Capacitación	■	
		Comité de Seguridad e Higiene	■	
		Procedimiento de Seguridad para Ingreso Responsable	■	■
Formación y Enseñanza	Impulsar desarrollo profesional del personal	Programa de Capacitación	■	
Diversidad e Igualdad de Oportunidades	Promover la integración en todos los ámbitos de FAEN	Capacitación en Lenguaje de Señas Argentino LSA	■	
		Programa de Movilidad Interna	■	
No Discriminación	Bregar por el respeto de las diferencias y la valoración al otro	Normas de Convivencia	■	
		Código de Conducta	■	■
		Procedimiento de Reclamos y Sugerencias	■	■
Evaluación de Proveedores	Reducir impacto ambiental y social de nuestra cadena de suministro	Programa de Compras Sustentables		■
		Adhesión al Programa “Compromiso Social Compartido” del INTI		■
Derechos Humanos	Velar por el respeto de los DDHH dentro y fuera de FAEN	Normas de Convivencia	■	
		Código de Conducta	■	■
		Procedimiento de Reclamos y Sugerencias	■	■
		Programa de Compras Sustentables		■
Satisfacción del Cliente	Cumplir exigencias de nuestros clientes	Atención de reclamos		■
		Auditorías externas		■
		Comité de Gestión de Calidad	■	
Clima Laboral	Crear entorno laboral amigable y motivar a nuestro personal	Normas de Convivencia	■	
		Festejos y obsequios en fechas especiales	■	
		Almuerzos grupales	■	
		Alimentación saludable	■	

Categoría Economía			Impacto	
Aspectos	Objetivos	Estrategias: Acciones/Programas	Int.	Ext.
Desempeño Económico	Contribuir al desarrollo sustentable de la comunidad local	Generación de empleo local		■
		Ampliación de planta	■	■
		Compras a proveedores nacionales		■
Anticorrupción	Fomentar la transparencia e integridad	Política de Anticorrupción	■	■
		Código de Conducta	■	■
		Procedimiento de Reclamos y Sugerencias	■	■
Competencia Desleal	Posicionarnos en el mercado de manera ética y honesta	Cumplimiento Normativo	■	■
		Información cierta y veraz de productos		■

Contacto:

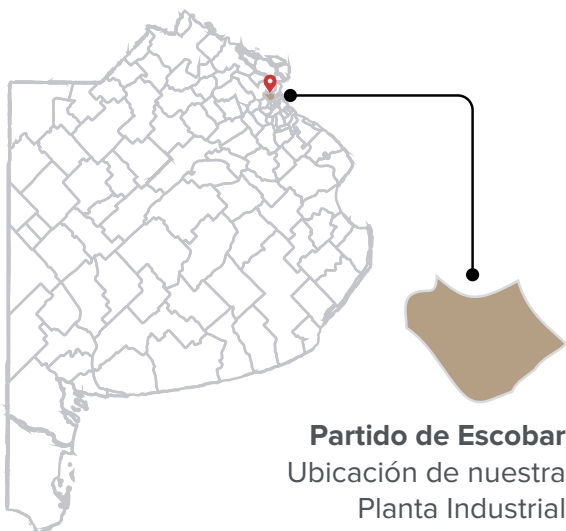
Para realizar consultas o compartir su opinión acerca de nuestro Reporte de Sostenibilidad, puede escribirnos a sustentabilidad@faen.com.ar

¿Quiénes Somos?


Somos una PyME familiar creada en el 2005 con el propósito de continuar y trascender el legado que Sigisvaldo Completa, padre de Ana y Domingo (fundadores de FAEN), dejó hace más de 70 años.


Fabricamos envases plásticos y bioplásticos industriales, abasteciendo con nuestra producción al mercado nacional y en menor medida a Uruguay y Chile. FAEN se constituyó como Sociedad Anónima de capital privado por escritura pública con fecha 11 de mayo de 2005.


Nuestra planta industrial está localizada en la Ruta 9 Panamericana km 58 (Colectora Este) de la localidad de Loma Verde, Partido de Escobar, Provincia de Buenos Aires, República Argentina.





¿Qué nos Diferencia?


 Somos una empresa mediana 100% argentina con visión global y a largo plazo en todas nuestras decisiones.

 Somos conscientes del impacto que generan nuestras actividades, y es por ello que nos esforzamos año a año para ser una mejor y más responsable empresa con nuestro entorno.

 Comprendemos y asumimos la enorme responsabilidad que tenemos como empresa para la creación de un desarrollo sostenible.


 El cambio y la superación constante son los pilares de nuestra gestión, en una industria que se caracteriza por ser más bien estática.

 La innovación es parte del ADN de FAEN y del trabajo cotidiano de todos sus integrantes.

 Apostamos a la sostenibilidad como estrategia de crecimiento y somos pioneros en la industria del envase plástico nacional.



32.351 m²
SUPERFICIE TOTAL



9.862 m²
CONSTRUIDOS

Nuestra Historia

Si bien en 2020 FAEN cumplió 15 años, indudablemente los inicios de su historia se remontan a 70 años atrás.

Una historia protagonizada por el trabajo intenso de una familia que creyó en el esfuerzo, la perseverancia y la creatividad como fórmulas para desarrollar un exitoso proyecto empresarial que trascendería más allá de lo imaginado.

En 1948, Sigisvaldo Completa, padre de Ana y Domingo (fundadores de FAEN) partió de Italia junto a su familia en búsqueda de un futuro más próspero en el contexto de la Segunda Guerra Mundial.

Así nació LA FILOMENA S.A., con la fabricación de macetas de barro artesanales para luego ir evolucionando hasta que en la década de los '80 incursionó en la industria plástica donde se consolidó con el producto clave: el balde plástico industrial.

En 2005 se produjo la escisión de LA FILOMENA S.A. y se constituyó FAEN S.A., retomando así el mercado del balde plástico industrial e incorporando la nueva unidad de negocios: el bidón soplado para la industria agroquímica.

Misión

Somos una empresa fabricante de envases plásticos y bioplásticos dedicada con profunda vocación a resolver problemas de packaging de nuestros clientes, desarrollando productos y soluciones cada vez más respetuosos del ambiente, nuestra sociedad y nuestros colaboradores. Creemos en una industria del packaging cada día más sostenible.

Visión

Convertirnos en el máximo referente de la industria en nuestro país por nuestra misión sostenible y por nuestra vocación de servicio.

Valores

Comprometidos

Cumplimos nuestra palabra, hacemos lo que decimos.

Confiables

Priorizamos la calidad de nuestros productos y la ética en nuestras relaciones.

Abiertos

Valoramos la diversidad de personas, opiniones y experiencia.

Emprendedores

Nos motivan el perfeccionamiento y la mejora continua de nuestros productos, procesos y gente.

“Una azotea donde se citan los astros”

“Un claro ejemplo del espíritu innovador y creativo cultivado desde los inicios familiares es el “Observatorio Astronómico Belén” que hoy nos acompaña en FAEN, el segundo en importancia en nuestro país, el cual fue construido en 1963 por nuestro padre, **Sigisvaldo Completa**.

Fue motivo de orgullo no sólo familiar, sino de todo el Partido de Escobar. De hecho, lo visitaban con frecuencia estudiantes de todos los niveles educativos y periodistas especializados en la materia a nivel nacional.

El Observatorio fue el resultado del esfuerzo personal de nuestro padre, quien desde siempre fue un aficionado a la astronomía. Su tenacidad y pasión por los astros le permitieron cumplir con las exigencias de una vocación que no le dio tiempo de facultarse en instituciones especializadas, aunque ello no fue obstáculo para que en sus horas libres se dedicara a la astronomía y divulgara las conclusiones arribadas por científicos de todo el mundo sobre los misterios del espacio sideral.

Esta obra astronómica, emplazada en la azotea de nuestra casa, estaba integrada por una cúpula giratoria y un telescopio en el que había sido engarzado el lente que possibilitaba el acercamiento de los cuerpos celestes ubicados a años luz de nuestro planeta.

El Observatorio permitió que nuestro padre haya sido protagonista de experiencias tan interesantes como la que lo llevó a ser el primero en el país en avistar sucesos históricos en el espacio. Hoy, honramos su memoria y su pasión por la innovación y la creatividad, habiendo trasladado a FAEN este maravilloso recuerdo que nos acompaña y a través del cual sentimos que nuestro padre nos bendice desde el cielo.”

Ana Completa



Cúpula del observatorio de Sigisvaldo Completa

Nuestros Productos

BALDES

1 Litro
Plástico Virgen



1 Litro
Reciclado



1 Litro
Bioplástico



4 Litros Recto
Plástico Virgen



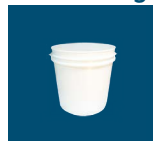
4 Litros Recto
Reciclado



4 Litros Recto
Bioplástico



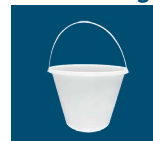
4 Litros Cónico
Plástico Virgen



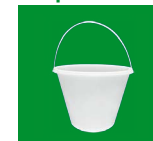
4 Litros Cónico
Bioplástico



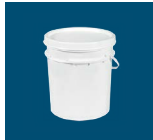
4 Litros Especial
Plástico Virgen



4 Litros Especial
Bioplástico



10 Litros
Plástico Virgen



10 Litros
Reciclado



10 Litros
Bioplástico



16 Litros
Plástico Virgen



16 Litros
Reciclado



16 Litros
Bioplástico



20 Litros
Plástico Virgen



20 Litros
Reciclado



20 Litros
Bioplástico

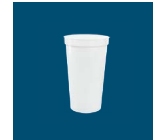


20 Litros
Más Liviano

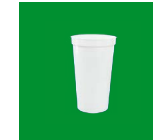


VASOS

Vaso
Plástico Virgen



Vaso
Bioplástico



BIDONES

20 Litros
1000 gramos
Plástico Virgen



20 Litros
1100 gramos
Plástico Virgen



20 Litros
1200 gramos
Plástico Virgen



20 Litros
1350 gramos
Plástico Virgen



20 Litros
Reciclado



20 Litros
Bioplástico



20 Litros
1000 gramos
Plástico Virgen



20 Litros
1100 gramos
Plástico Virgen



20 Litros
1200 gramos
Plástico Virgen



20 Litros
1350 gramos
Plástico Virgen



20 Litros
Reciclado



20 Litros
Bioplástico



Participación en el Mercado



22%
BALDES



16%
BIDONES

Sectores Abastecidos

1%

alimenticia

5%

otros

14%

construcción y revestimientos

39%

agroindustria

41%

pinturas y enduidos

Datos calculados según ranking de facturación 2020.

Distribución Geográfica de Nuestros Clientes



118

clientes

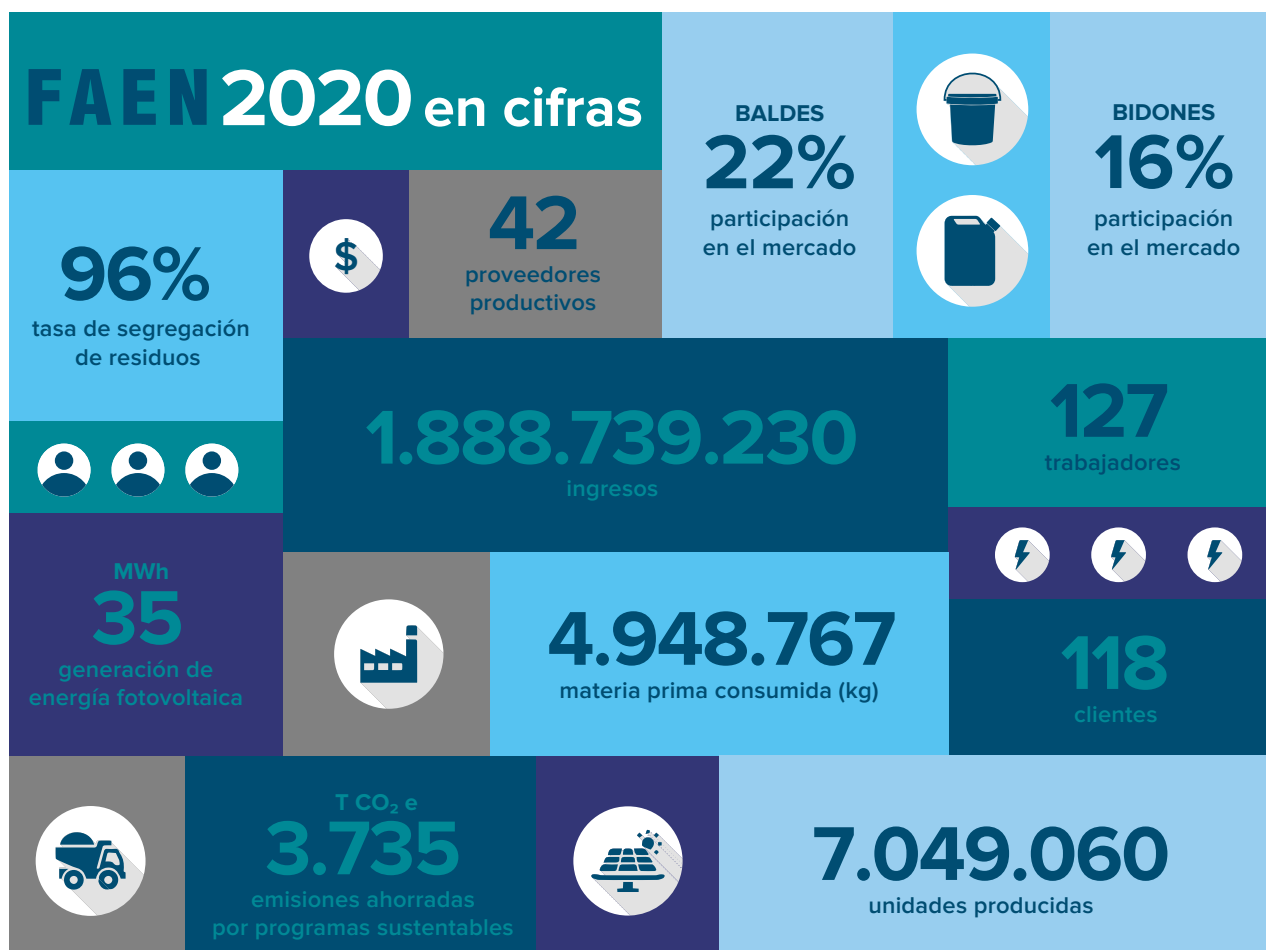
21%

aumento del
volumen de ventas
en **2021**

FAEN

en cifras

	2018	2019	2020
Participación en el Mercado	20%	20%	22%
• baldes			
• bidones	12%	14%	16%
Cantidad de clientes	116	92	118
Cantidad de Proveedores	46	46	42
Ingresos (\$)	597.437.548	1.024.960.609	1.888.739.230
Trabajadores	94	99	127
Unidades Producidas	6.364.010	6.513.646	7.049.060
Materia Prima Consumida (kg)	5.081.581	5.248.628	6.025.520
Tasa de Segregación de Residuos	95%	96%	96%
Consumo de Energía Eléctrica (solar + adquirida) (MWh)	5.673	5.722	3.074
Generación de Energía Fotovoltaica (MWh)	28	34	35



Nuestros Logros 2020



Batimos nuestro propio récord de venta y producción de baldes y bidones



Aumentamos más del 30% la dotación de personal



Aprobamos la segunda auditoría de mantenimiento de la certificación de la Norma ISO 9001: 2015.

Obtuvimos el primer premio en la categoría de “Economía Circular” de los Ecopremios Argentina 2020

Por la “*Línea de envases plásticos producida a partir del reciclado de scrap post-industrial*”

Fuimos premiados por la Cámara de Comercio Argentino-Británica

En la VIII Edición del “Premio CCAB al Liderazgo Sostenible”, por nuestro *Programa de Logística Inversa de Pallets*



Instalamos un Consultorio Médico en planta

Para llevar un cuidado personalizado de nuestros trabajadores dada la coyuntura del COVID-19 y para cuestiones médicas en general

Nuestros Desafíos 2021

Acrecentar

el volumen de productos con plásticos reciclados

Aumentar

el volumen de ventas totales en un 15%

Incrementar

la venta de envases de bioplástico biobasado

Medir

nuestra huella de carbono con el objetivo de disminuirla para el 2025

Implementar

la Vista Web a partir de nuestro WMS para que los clientes vean sus stocks online.

Incursionar

en nuevos mercados con una nueva línea de productos

Aumentar

la cantidad de proveedores sostenibles

Innovación y Desarrollo

Frente a un contexto global de alta incertidumbre y competencia, la innovación y el desarrollo permiten responder a las demandas de nuestros clientes, dando más y mejores opciones, y estar a la vanguardia de las tendencias a nivel mundial tanto en la industria del plástico como en materia de sostenibilidad.

En este sentido, FAEN ha definido la innovación y el desarrollo como sus pilares diferenciadores, ambos al servicio del cliente y de la sostenibilidad. Por tal motivo, seguimos invirtiendo en este camino en búsqueda de tecnologías, procesos y materiales que permitan una mejora continua en la calidad de nuestros productos, una gestión más ágil y eficiente de nuestros recursos y, por supuesto, una operación más amigable con el ambiente.

La innovación y el desarrollo en FAEN son abordados a través del trabajo multidisciplinario y colaborativo del Comité de I+D, el cual está liderado por la Vicepresidente e integrado por representantes de las áreas de Producción, Calidad y Sostenibilidad. Este Comité se reúne de manera bimestral y tiene los siguientes objetivos:

Ejes de Trabajo del Comité de I+D

Investigación

Innovación

Sostenibilidad

Economía Circular

Eficiencia de Procesos



Identificación de principales **problemáticas** y puntos a mejorar de los procesos de FAEN



Exploración de procesos más **eficientes**, amigables con el ambiente y de producción más limpia



Búsqueda y evaluación de materias primas e insumos más **amigables** con el ambiente



Investigación de **tendencias** mundiales en diseño de productos, eficientización de procesos, innovación y sostenibilidad



Propuesta de acciones en el puesto de trabajo que optimicen el consumo de recursos y generen una gestión más **sostenible**

Proyectos de I+D en el 2020



Nuevo molde de tapa con perfil autocentrante:

Este desarrollo parte de la creciente automatización del proceso de paletizado que requiere envases que puedan compensar los pequeños desvíos de los sistemas robotizados. A partir de esta necesidad surge la idea de contar con una tapa cuyo perfil presente un flanco oblicuo, de modo que, con la ayuda de la fuerza de gravedad, facilite el correcto apilado. También, esta tapa tiene la particularidad de presentar un cierre más robusto.



Nuevo molde de bidón de 1.000 gr:

Consiste en un nuevo molde de bidón de 20 l con un perfil que permitirá un mejor desempeño mecánico frente a la fuerte demanda del mercado de reducción del peso de los envases. El mismo se diseña manteniendo el formato estándar del bidón, pero introduciendo modificaciones que refuerzan su resistencia al apilado.



Tapa de 10 litros con pico vertedor:

Este tipo de tapas cuentan con una guarnición central provista de un fuelle en estado plegado que, al ser desplegado, permite verter el contenido del envase de manera precisa. También cuenta con una tapa a rosca desde la cual se extiende el fuelle y cierra herméticamente el recipiente. Si bien durante el 2020 se llevaron a cabo pruebas y muestras, aún resta hacer la producción en escala industrial.



Pruebas en etiquetas de papel mineral:

En el 2020 se llevaron a cabo pruebas con este papel hecho principalmente de piedra molida, para el cual en su fabricación no se usan árboles, ni agua, ni químicos blanqueadores y, además, se consume menos energía que para el papel de celulosa y el reciclado. Si bien las pruebas fueron exitosas, aún no se utilizó para el etiquetado de productos destinados a la venta.



Equipo JONIX:

Se trata del equipo dosificador de molienda para la sopladora Plastimac, el cual mejora la homogeneidad del parison, redundando esto en una mejor distribución de espesores en los bidones.

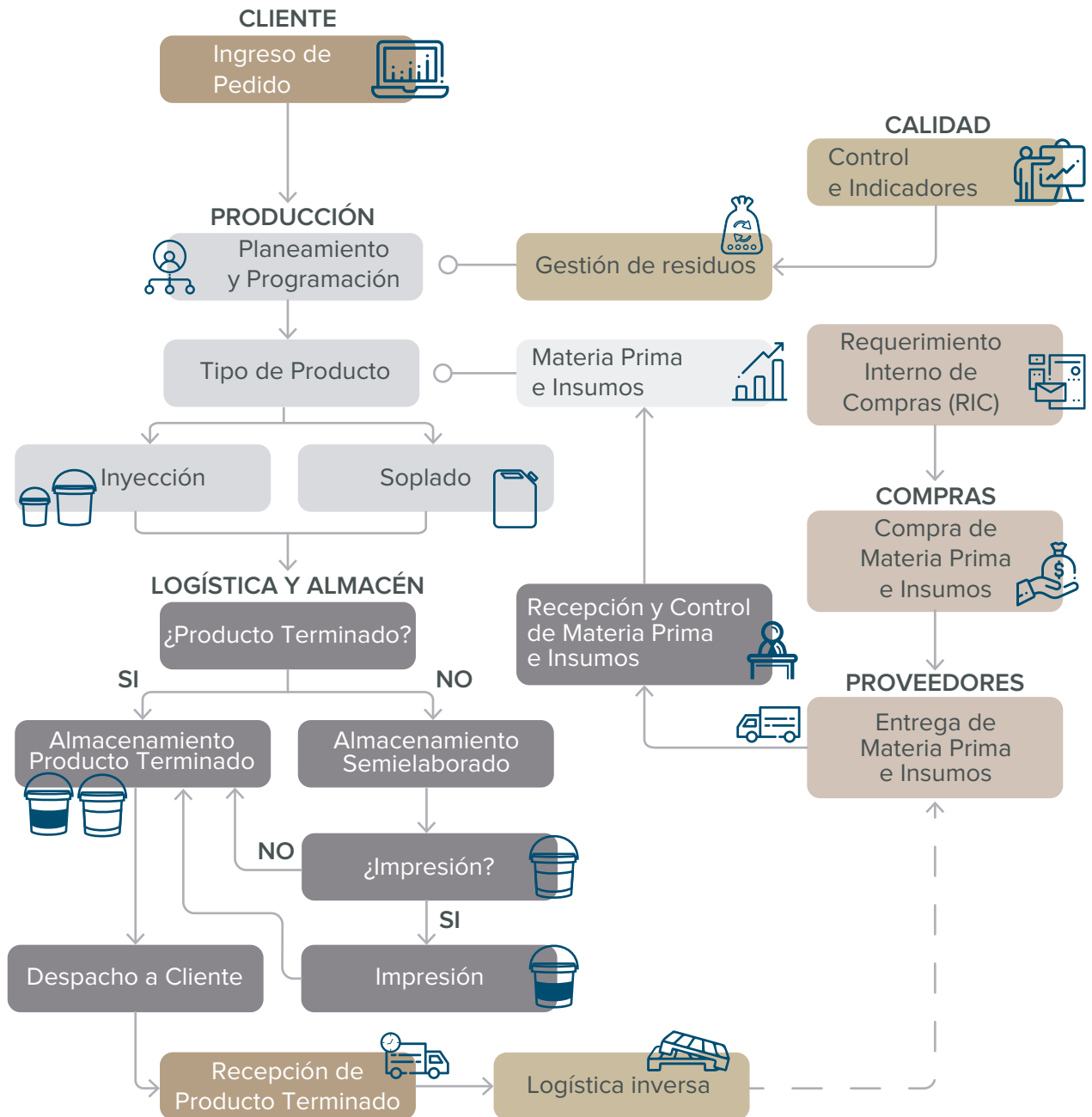


Desarrollo y prueba de etiquetas eco-label:

En el 2020, en el marco de un proyecto en particular, se rediseñó el logo de FAEN en una versión con menor consumo de tinta y colores con bajo consumo. Estamos muy orgullosos de que esta iniciativa haya surgido de nuestro colaborador **Antonio Ferreiro**, miembro del equipo de Producción, hecho que pone en evidencia el compromiso y motivación del personal en estos temas.

Nuestros Procesos

Flujograma del Proceso Productivo



Gobierno Corporativo

Estructura de Gobierno

El Directorio se reúne en forma periódica y, dentro de sus deberes y atribuciones, se destacan las funciones de ejercer la administración y representación legal de la sociedad, cumplir y hacer cumplir las resoluciones de las Asambleas de Accionistas y velar por el cumplimiento de las políticas internas, entre otras. También es el órgano responsable de tomar las decisiones estratégicas sobre los planes de negocios de la organización.

Los valores, la ética y el liderazgo son las características que destacan los miembros del Directorio de FAEN y que son necesarias para el desarrollo de un buen gobierno corporativo asegurando así alcanzar los objetivos propuestos.

Algunos temas que se abordaron en las reuniones del Directorio durante el 2020 son los siguientes:

- ★ Análisis de inversiones en mercados actuales.
- ★ Desarrollo de nuevas unidades de negocios.
- ★ Desarrollo y fabricación interna de envases de bioplástico biobasado a través de alianzas comerciales.
- ★ Desarrollo de trazabilidad en polímeros reciclados.
- ★ Foco en búsqueda de eficiencia y mejora de variables industriales.
- ★ Análisis de potencial internacionalización de la compañía.



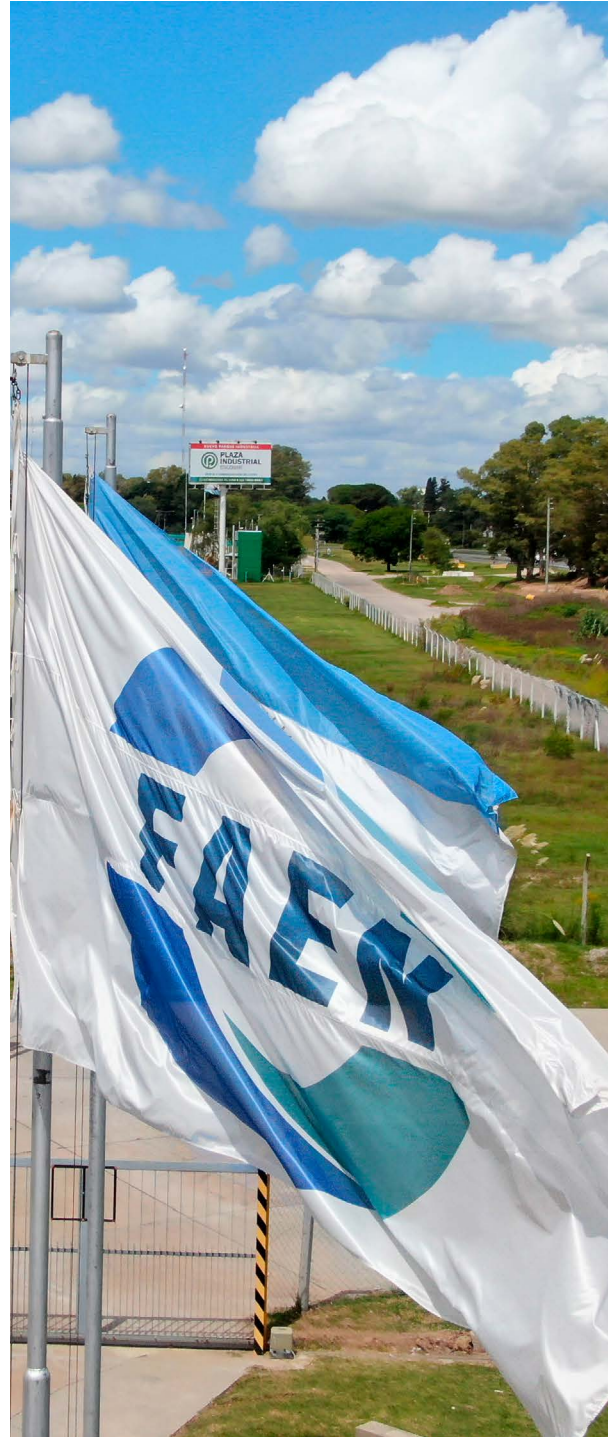
Ana Completa: Vicepresidente y Directora. Leandro Completa: CEO. Domingo Completa: Presidente y Director.

Consejo de Familia

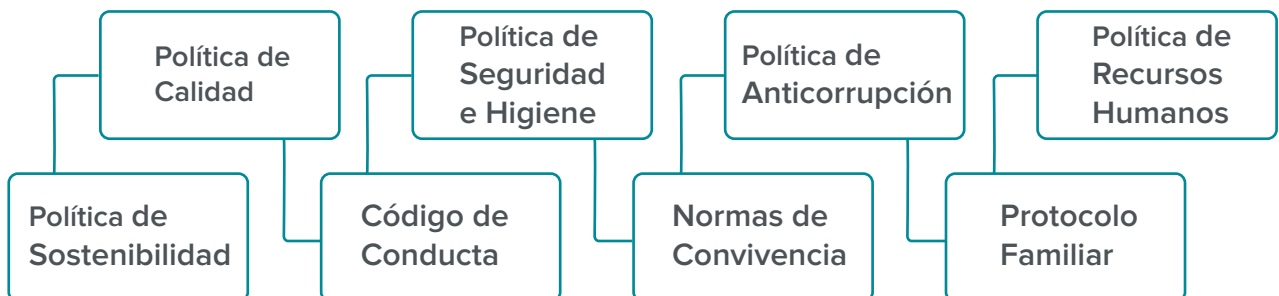
Durante el 2020 la familia empresaria decidió crear un nuevo órgano de administración denominado Consejo de Familia. El motivo de su creación fue, principalmente, comenzar a dar espacio al diálogo entre la generación de fundadores y la nueva generación, con el foco en desarrollar a los potenciales accionistas y directores de la familia en los temas relacionados a la compañía y a los negocios conjuntos.

Algunos de los temas abordados a lo largo del 2020 en el marco del Consejo de Familia fueron:









- Desarrollo de una visión conjunta de la compañía de largo plazo.
- Actualización del Protocolo Familiar.
- Elaboración de un plan estratégico familiar para los próximos 5 años.
- Generación de mecanismos de cohesión formales e informales para aumentar la identificación de la compañía con los integrantes de la nueva generación.
- Planificación de acciones para preservar el legado y la tradición familiar.
- Ejecución de proyectos en común a partir del área de Sostenibilidad liderados por integrantes de la nueva generación.



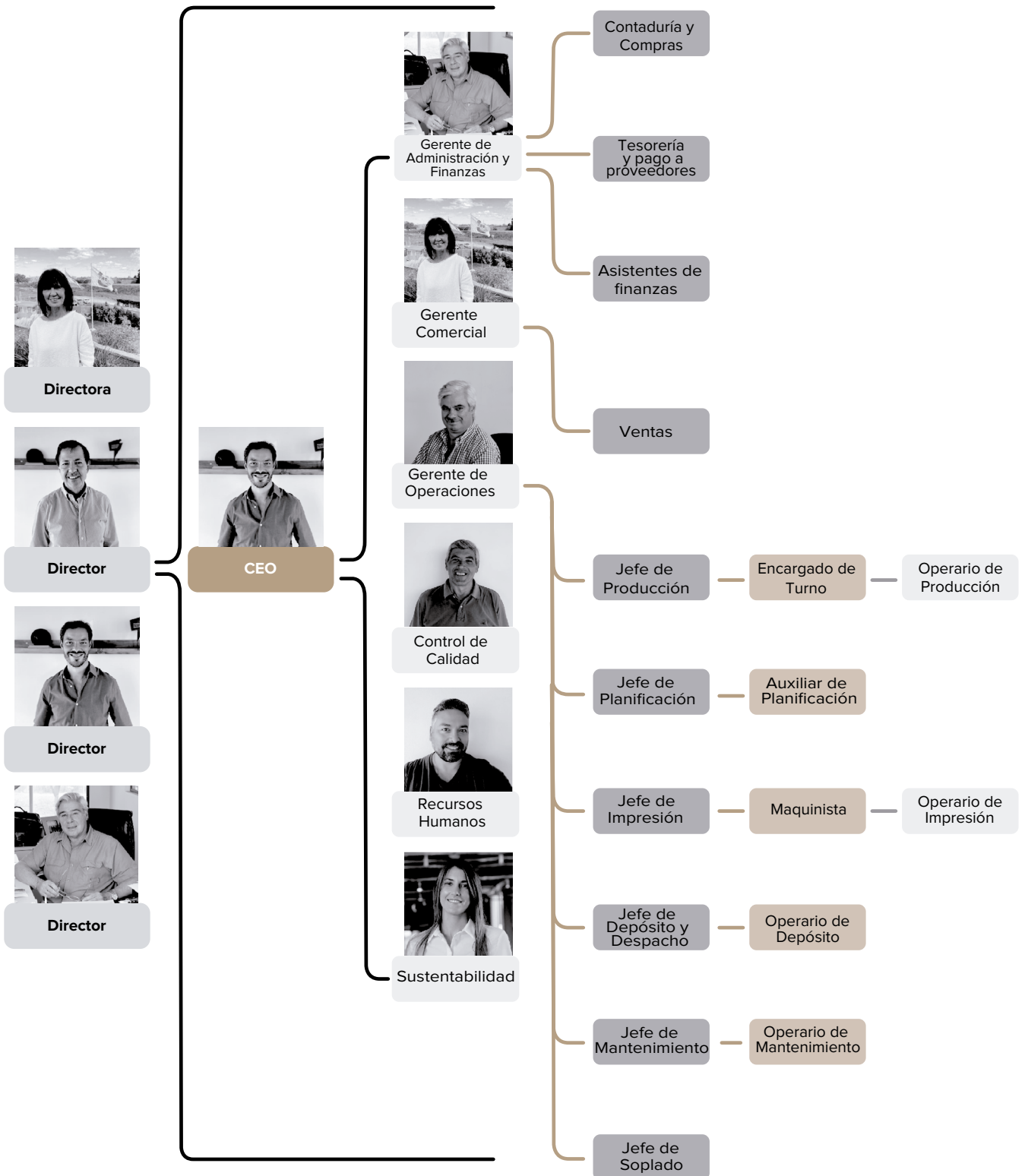
Nuestras Normas de Gobierno



Comités de FAEN

	Nombre comité	Objetivo	Frecuencia
	Comité Industrial	Articular acciones de los diferentes sectores de la Gerencia de Operaciones.	Semanal
	Comité de Sostenibilidad	Gestionar y monitorear la implementación de la Estrategia de Sostenibilidad.	Mensual
	Comité de Seguridad e Higiene	Evaluar herramientas de manejo y análisis de los riesgos implícitos.	Bimestral
	Comité de Reducción de Costos - Soplado	Buscar y lograr la mayor eficiencia del sector.	Trimestral
	Comité de I+D	Gestionar y hacer el seguimiento de los proyectos innovadores.	Bimestral
	Comité Comunidad FAEN	Crear canales de comunicación con los equipos de trabajo.	Mensual
	Comité de Sistemas	Articular mejoras en las herramientas informáticas.	Mensual
	Comité de Gestión de Calidad	Hacer el seguimiento del Sistema de Gestión de Calidad y sugerir mejoras.	Bimestral
	Comité Objetivos ISO 9001	Monitorear el cumplimiento de los objetivos trazados en el marco de la ISO 9.001.	Bimestral
	Reunión General de Comités	Relevar los proyectos y avances de cada Comité	Semestral

Nuestro Organigrama



Nuestros Grupos de Interés

En virtud de la importancia e influencia que tienen los grupos de interés sobre la compañía, se realizó un proceso interno de revisión para la identificación de los mismos, siguiendo los estándares de la organización AccountAbility, con la finalidad de proyectar sus acciones de manera estratégica y a su vez dar cumplimiento al compromiso de revisión asumido en el Reporte de 2019.



Mecanismos de Comunicación y Participación de los Grupos de Interés

El diálogo con los grupos de interés es una herramienta de gran importancia para la evolución de la Estrategia de Sostenibilidad. Es fundamental difundir los proyectos y las iniciativas de la empresa en general, como así también escuchar distintas opiniones y perspectivas.

FAEN es una empresa que se caracteriza por ser abierta al diálogo permanente con sus grupos de interés, a través de los canales de comunicación descritos a continuación, y los temas que surgen a través de ellos son evaluados por las áreas correspondientes, quienes luego implementan las mejoras en cada caso.

Grupos de interés	Quiénes lo integran	Acción	Canal de diálogo
Cientes	Personas con relación comercial directa del sector de la pintura y revestimiento; construcción; alimenticia; agroindustria.	Satisfacer los requerimientos y superar las expectativas de los clientes. Mejorar continuamente los procesos que conforman el Sistema de Gestión de Calidad.	Mail, teléfono, Whatsapp, reuniones, visitas, entre otros.
Proveedores	Empresas, consultores, emprendedores, personas jurídicas o humanas que proveen bienes o servicios.	Seleccionar proveedores alineados con nuestras políticas para alcanzar los resultados de la compañía. Respetar los Derechos Humanos de los trabajadores en toda nuestra cadena de valor.	Mail, teléfono; Whatsapp, página web y reuniones.

Grupos de interés	Quiénes lo integran	Acción	Canal de diálogo
Trabajadores	Trabajadores administrativos y operarios, directores, gerentes y jefes.	Respetar los Derechos Humanos y la diversidad. Promover el desarrollo y el crecimiento. Asegurar la salud y la seguridad en el ambiente de trabajo. Asegurar la equidad de oportunidades.	Mail, teléfono; Whatsapp, página web y reuniones.
Gobierno	Autoridades gubernamentales, nacionales, provinciales y municipales, y otros organismos de contralor.	Cumplir con la normativa ambiental y laboral vigente.	Mail, teléfono; Whatsapp, página web y reuniones.
Comunidad	Personas, organizaciones e instituciones presentes en el entorno en el que se encuentra FAEN.	Colaborar con actividades de la comunidad local y promover su desarrollo.	Mail, teléfono, Whatsapp, reuniones, entre otros.
Medios de Comunicación	Medios audiovisuales, impresos y digitales con quienes se promueve una relación fluida para proporcionar información al mercado clara y transparente.	Asegurar que la empresa sea representada con información correcta y lograr comunicar eficientemente la marca FAEN.	Mail y teléfono.
Sindicato	Representantes de los trabajadores (delegados gremiales).	Garantizar la representación de los intereses de los trabajadores de FAEN.	Teléfono, Mail y reuniones.
Directivos	Miembros del Directorio.	Establecer los lineamientos estratégicos económicos, ambientales y sociales que guían la conducción de FAEN.	Mail, reportes y reuniones de Directorio.
Entidades Financieras	Entidades bancarias.	Interés por realizar una inversión segura y la búsqueda de una buena rentabilidad.	Mail, teléfono, reuniones, entre otros.

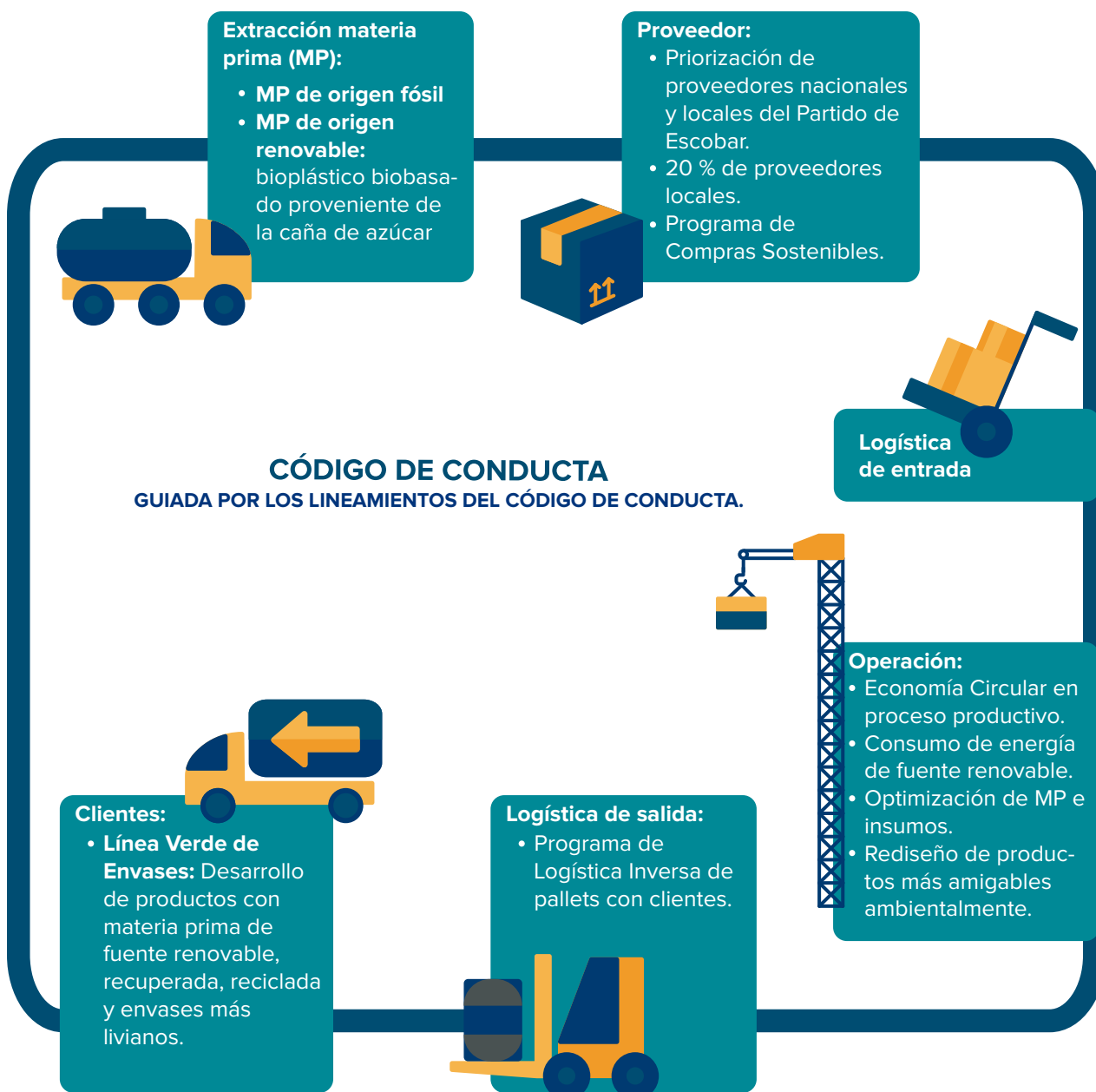
FAEN considera que comunicar las acciones, los logros y los desafíos forma parte de la construcción del diálogo y relaciones a largo plazo con los grupos de interés.

Nuestra Cadena de Valor

En FAEN multiplicamos el impacto a lo largo de nuestra cadena de valor, desde la obtención de nuestra materia prima hasta el suministro a nuestros clientes

De esta manera, logramos una visión más integral que promueve la calidad y sostenibilidad en cada uno de nuestros procesos y productos.

También, extendemos a todos los eslabones de nuestra cadena de valor las prácticas y políticas sobre: cumplimiento normativo, ética e integridad, no discriminación, lucha contra el trabajo infantil y forzoso, cuidado del ambiente, respeto y promoción de los Derechos Humanos, entre otras.



Nuestros Clientes

Los clientes son socios claves para alcanzar nuestros objetivos y constituyen un pilar fundamental de la Estrategia de Sostenibilidad.

Por tal motivo, promovemos la construcción de relaciones de negocios fuertes, duraderas y exitosas mediante el diálogo transparente con nuestro entorno comercial, así como también buscamos trabajar junto a nuestros clientes para garantizar que los productos cumplan los más altos estándares de calidad.

En este sentido, FAEN enfoca sus acciones principalmente en tres aspectos:

- Fortalecimiento de las relaciones con los clientes.
- Flexibilidad y adecuación a las necesidades de cada perfil de cliente.
- Promoción de la sostenibilidad a estos socios estratégicos.

94%

Nuestra velocidad de respuesta OEE (Overall Equipment Efficiency)

Junto a Nuestros Clientes durante la Pandemia

En momentos en que la Argentina y el mundo son asolados por una pandemia de dimensiones y alcances desconocidos, FAEN se adaptó rápidamente a la nueva forma de trabajar y a las necesidades de sus clientes.

En este contexto inédito y tan difícil de prever, se conformó un **Comité de Gestión de Crisis** y se tomaron decisiones que fueron claves para garantizar la continuidad de nuestras actividades:

- ⊕ Entendimos que el teletrabajo era la única opción y nos adaptamos a esta nueva y única forma de comunicación con nuestros clientes.
- ⊕ Elaboramos Protocolos, entregamos equipamiento de protección personal y adaptamos las instalaciones de Administración, Producción, Recepción y Despacho.
- ⊕ Incorporamos un médico en planta para que cuide a nuestros trabajadores y haga seguimiento de los casos que se iban presentando.

⊕ Adecuamos las amenities de toda la empresa.

⊕ Aumentamos la dotación de personal del partido de Escobar en un 30% repartido en un equipo extra de trabajo en caso de infectados, y el resto para hacer frente al estallido de demanda de bidones primero y baldes industriales luego.

⊕ Alcanzamos un récord de producción y entrega de bidones soplados.

⊕ Alcanzamos un récord de producción e impresión de baldes inyectados.

1.543.581

inversión total (pesos)

Tecnologías de Información

52%

Capacitación e insumos médicos

21%

Elementos de desinfección y análisis

16%

Adecuación de oficinas

10%

Quienes Confían en Nosotros

Baldes



Bidones



Responsabilidad con Nuestros Clientes

Política de Calidad

FAEN es una empresa dedicada al diseño, fabricación y venta de baldes y bidones plásticos para la industria. Para llevar a cabo su actividad considera imprescindible la adopción de un Sistema de Gestión de la Calidad, que defina y refleje la organización de todos los factores que afecten a la calidad de sus productos.

El Sistema de Calidad está diseñado conforme a los requerimientos de Norma ISO 9.001. Este sistema se encuentra certificado por un organismo acreditado que permite no solo tener el control interno sino también una vista externa para poder mejorar continuamente nuestros procesos.

Este compromiso fue asumido por la Dirección ya que considera que es el único camino que posibilita alcanzar la excelencia bajo el entorno de la calidad total, la satisfacción de los clientes y la continuidad de la empresa en el futuro.

Este año se incorporó dentro de la política el concepto de sostenibilidad que permite darle peso dentro del sistema documental y de calidad a todos los procedimientos e instructivos vinculados a la gestión sostenible de esta compañía.

Este paso no solo impacta de manera documental, sino que formaliza la decisión de abordar la sostenibilidad de manera integral y horizontal a toda la compañía y su control también pasa a ser parte de las auditorías generales del sistema, así como también sus objetivos e indicadores de desempeño.

La Política de Calidad de FAEN, es una decisión estratégica para cumplir con los siguientes principios:

- ▶ Satisfacer los requerimientos y superar las expectativas de nuestros clientes, respetando la Política de Sostenibilidad adoptada por la empresa.
- ▶ Mejorar continuamente los procesos que conforman el Sistema de Gestión de la Calidad.
- ▶ Promover el desarrollo del personal mediante una formación constante con el fin de optimizar su desempeño en el puesto y asegurar el conocimiento de las normas y reglamentaciones aplicables.

Comité de Gestión de Calidad

El Comité de Gestión de Calidad se constituyó en el año 2016 y se encuentra conformado por el Jefe de Gestión de Calidad, el CEO, el Gerente de Operaciones y el Gerente de Administración. A partir del 2020, este Comité se reúne cada dos meses.

Funciones del Comité de Gestión de Calidad:

- Seguimiento de la matriz de análisis de contexto, partes interesadas, riesgos y oportunidades.
- Seguimiento continuo de los objetivos de los indicadores del Sistema de Gestión y de Sostenibilidad.
- Analizar los resultados de las auditorías internas y externas.
- Analizar los resultados de las auditorías a proveedores.
- Desarrollar, revisar y actualizar los procedimientos e indicadores de gestión. Impulsar las capacitaciones referidas a Calidad.

Laboratorio y Sala de Mediciones

El laboratorio de Calidad de FAEN se encuentra ubicado en la planta y está diseñado para poder realizar correctamente todos los ensayos necesarios tales como tapado, compresión dinámica, stress cracking, control de densidad de las materias primas y hermeticidad. Con la finalidad de obtener mejores resultados de calidad de los productos, año a año se invierte en nuevo equipamiento.

En el 2018, se adquirió un **medidor de espesor ultrasónico** con la finalidad de poder medir espesores sin la necesidad de cortar el envase y luego poder ensayarlo a la compresión, obteniendo correlaciones entre la distribución de espesores y su resistencia. Esto permite extrapolar el comportamiento de las estibas.

En el 2019, se incorporó una **tapadora compresora** que permite simular el cierre a pistón de los envases similar al utilizado por los clientes. Este equipo también cumple la función de medidor de compresión vertical para evaluar la resistencia al colapsado. Se complementa con el medidor ultrasónico de espesores.

En el 2020, se adquirió una **estufa eléctrica** que alcanza los 102° de temperatura y está destinada para dos aplicaciones:

- Simulación de envejecimiento acelerado de envases: a partir de exponerlos a altas temperaturas de manera ininterrumpida (60° aproximadamente) por un lapso de 60 a 90 días. Este ensayo busca replicar el envejecimiento natural que tienen los envases según la garantía de FAEN, pero en un período más corto.
- Determinación de la humedad por pérdida de masa: se mide cuanto peso pierde una muestra de materia prima al someterla a 102 °C durante un par de horas, lo que indica la cantidad de agua que contenía (humedad).

Para complementar el Laboratorio, se construyó una Sala de Mediciones, en donde personal capacitado de Calidad realiza los controles dimensionales, funcionales y mediciones Melt index a los materiales que ingresan a la planta.

Evaluación de Satisfacción de los Clientes

Nuestra mayor prioridad es satisfacer a nuestros clientes a través del cumplimiento de los más altos estándares de calidad y eficiencia, manteniendo una comunicación directa y transparente.

Estamos convencidos de que para mejorar es necesario medir. En virtud de ello, en 2020 y como todos los años, enviamos la Encuesta de Satisfacción a nuestros clientes principalmente vía mail y algunas se realizaron telefónicamente, ya que dado el contexto de pandemia las visitas presenciales fueron restringidas.

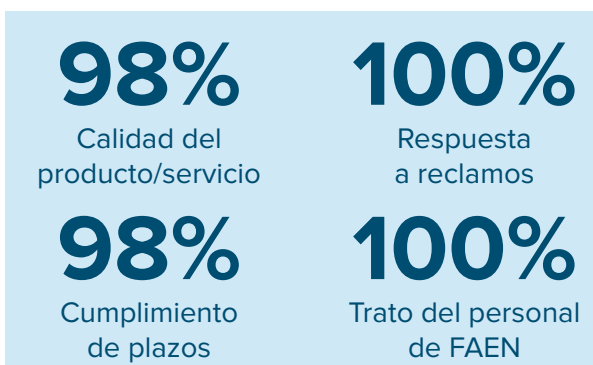
En noviembre de 2020 elaboramos preguntas acerca de nuestro desempeño sostenible para incorporar a estas Encuestas de Satisfacción, las cuales también fueron integradas al Sistema de Gestión de Calidad.

Visitas

En el proceso continuo de profundizar y generar relaciones de confianza, realizamos visitas a nuestros clientes con el objetivo de relevar información sobre su grado de satisfacción con nuestros productos.

Durante el 2020, pese al COVID-19, hemos sido complacidos con la visita de varios representantes y Directivos de nuestros clientes, bajo estrictos protocolos de prevención. A los fines de promover las mejores prácticas a lo largo de nuestra cadena de valor, en el marco de estas reuniones no sólo se realizan visitas guiadas a la planta y se abordan temas puntuales de la relación comercial, sino que también se muestran los esfuerzos que realiza la compañía en materia de sostenibilidad.

Indudablemente, estas visitas tienen un impacto muy positivo ya que contribuyen al fortalecimiento del vínculo con nuestros clientes y nos permiten identificar oportunidades de mejora y potenciar los aspectos positivos de la gestión. Los resultados de estas visitas se registran en un informe que contiene la calificación de cada uno de los aspectos básicos de la relación comercial, los temas abordados en la reunión y las sugerencias y conclusiones de nuestros clientes.



Eficiencia en el Servicio

Durante el 2020 seguimos trabajando en mejorar la implementación del **Sistema de Gestión de Almacenamiento (WMS)** en nuestro depósito inaugurado en 2019. Este sistema nos permite mejorar la planificación e incrementar el control y la optimización de nuestros procesos, a fin de brindar un servicio más eficiente y de mayor calidad a nuestros clientes.

En este sentido, se llevaron a cabo los siguientes proyectos:

Habilitación de Vista Web del WMS (a nivel interno): Esta herramienta permite obtener información en tiempo real de los movimientos de stocks en FAEN a través de cualquier Navegador Web. A pesar de la compleja coyuntura del 2020, se logró su puesta en funcionamiento, facilitando al personal de la empresa visualizar los procesos en la medida en que van ocurriendo los ingresos y egresos de mercadería.

Beneficios: Eficiencia en la obtención de datos y mayor agilidad en la gestión de varias áreas como Producción, Planificación e incluso Comercial.

Visualización de Stock en tiempo real para Clientes: Consiste en el desarrollo de una Vista Web para que nuestros clientes puedan visualizar su stock en el Depósito de FAEN en tiempo real. Las áreas involucradas en este proyecto que pondremos en funcionamiento en 2021 son Depósito, Logística y Planificación.

Beneficios: Facilidad en la obtención de datos relevantes, reducción de intercambio de mails y optimización del tiempo de los equipos de ambas compañías.

Mutación del Sistema WMS a Android: Este proyecto surgió en el 2020 y se estima finalizar con su implementación en el 2021.

Beneficios: Ahorro de tiempos de carga y lectura de la mercadería.

Alianzas Estratégicas

El compromiso de FAEN con el desarrollo sostenible se evidencia en diferentes acciones que se trasladan a la sociedad en general y a la industria plástica en particular. Parte de ese compromiso nos lleva a compartir espacios de aprendizaje y de alianzas, siempre con el objetivo de alcanzar a cada vez más público con nuestro mensaje.

A continuación, mencionamos algunas de las organizaciones y cámaras con las cuales nos vinculamos para trabajar conjuntamente por el desarrollo sostenible de la industria plástica:

REPORTE DE SOSTENIBILIDAD 2020



Pacto Global
Red Argentina

Red Argentina del Pacto Global



Cámara Argentina de la Industria Plástica
(CAIP)



Entidad especializada en
plásticos y medio ambiente

plásticos y medio ambiente

Ecoplas: Entidad especializada en
plásticos y medio ambiente



INSTITUTO ARGENTINO DEL ENVASE

Instituto Argentino del Envase (IAE)



Fundación Garrahan



Parque Nacional Ciervo de los Pantanos



Reciduca
FUNDACIÓN

Reciduca

Participación en Eventos

Lanzamiento de la Red de Economía Circular de los Plásticos por Ecoplas

Liderada por Ecoplas, la Red fue presentada por la organización en marzo del 2020 en el Microcine CAIP (Cámara Argentina de la Industria Plástica) y convocó a toda la cadena de valor. Participó FAEN junto a otras empresas de las industrias transformadora y productora de materia prima, representantes de entidades como CEAMSE, INTI, Conicet, IAE, CAIP y CAIRPLAS, cooperativas de recuperadores urbanos, empresas recicladoras plásticas, de logística, entre otras.

Mesa de Trabajo de Economía Circular de Ecoplas

“Envases y otras aplicaciones plásticas”

Con el objetivo de generar conversaciones y proyectos sobre envases y aplicaciones plásticas, a lo largo del 2020 FAEN participó de los encuentros virtuales de la Mesa de Trabajo de Economía Circular “Envases y otras aplicaciones plásticas”, en los cuales participaron representantes de toda la cadena de valor dando lugar a la innovación y proyectos circulares colaborativos.

La coordinación de la mesa estuvo a cargo de Ecoplas y se abordaron las tendencias y casos en Argentina en los cuales se visibilizaron las posibles implementaciones de iniciativas de Economía Circular. Para el 2021, está prevista la extensión de la Mesa de Trabajo y FAEN aprovechará la oportunidad para continuar participando.



Seamos Uno, una iniciativa para llegar a 4 millones de argentinos

Fuimos convocados por el grupo SAINT GOBAIN para participar de Seamos Uno.

Seamos Uno es una iniciativa privada articulada con el sector público, de carácter plural que contó con la participación de diversas entidades religiosas, tercer sector y empresariales que se unieron detrás del objetivo de llegar con alimentos y productos de higiene de primera necesidad a un millón de hogares. De esta forma, se buscó ayudar a los sectores más vulnerables de la sociedad durante la crisis generada por COVID-19 de 2020. El objetivo de la campaña Seamos Uno fue apoyar a las familias más afectadas por la pandemia.

A través de esta iniciativa, FAEN colaboró con la compra de cajas de alimentos que fueron entregadas a más de mil familias. Cada caja contenía las necesidades básicas de alimentos e higiene para una familia tipo durante una semana.



Mesa de Trabajo de Economía Circular de la Red Argentina del Pacto Global

Por segundo año consecutivo, a lo largo del 2020 FAEN junto con otras empresas conformaron la Mesa de Trabajo de Economía Circular de la Red Argentina del Pacto Global. Los encuentros se desarrollaron de forma virtual bajo la coordinación de Miguel Ángel Gardetti, Director del Instituto de Estudios para la Sustentabilidad Corporativa.

Uno de los objetivos de la Mesa de Trabajo fue profundizar el conocimiento sobre Economía Circular y su relación con los Objetivos de Desarrollo Sostenible de la ONU. Se tomó como punto de partida el concepto de Economía Circular como una estrategia de negocios que imita los ciclos de la naturaleza en la producción, abandonando la visión lineal de generación de residuos sin valor.

En el marco de esta Mesa de Trabajo Ana Completa participó del Webinar "La economía circular y su contribución a los ODS": avances en Argentina y casos de empresas del Pacto Global, junto a representantes de distintos sectores de la sociedad.

Para leer el caso de Economía Circular de FAEN, acceder al documento "El camino hacia la economía circular y los ODS" en:

www.pactoglobal.org.ar

Actividad abierta
WEBINAR
La economía circular y su contribución a los ODS
Avances en Argentina y casos de empresas del Pacto Global

United Nations Global Compact 20 years
Uniendo empresas por un mundo mejor

Flávio Fuentes
Coordinador Ejecutivo
Pacto Global Argentina

Miguel Ángel Gardetti
Director
Instituto de Estudios para la Sustentabilidad Corporativa - IESC

Ana Completa
Líder en Sustentabilidad
FAEN

Marcelo Rosso
Gerente
Nuevas Tecnologías y Control Ambiental
DEAMSE

Joaquín Etxena
Coordinador Nacional
Alianza de Acción para una Economía Verde (PAE2)

After Sostenible de FAEN

Organizamos un evento virtual, bajo la denominación de “After Sostenible”, al cual se conectaron en forma simultánea alrededor de 60 personas, entre ellas clientes y proveedores.

El tema principal del after se focalizó en el lanzamiento del Reporte de Sostenibilidad 2019 de FAEN presentado por Ana Completa. Para la segunda etapa del evento, se convocó a un invitado especial, Mariano Bo, CEO Argentina, Chile y Perú de SAINT-GOBAIN, con el objetivo de comunicar a todos los presentes la alianza entre ambas empresas para colaborar en la iniciativa solidaria *Seamos Uno* e incentivar a todos los participantes a sumarse a la misma. Y como desenlace del evento, Leandro Completa, CEO de FAEN realizó el cierre del encuentro con la degustación del vino “Aninna” de su bodega personal, el cual había sido enviado previamente como presente a cada uno de los invitados para culminar el evento con un brindis.

AFTER SUSTENTABLE

- Presentación
REPORTE DE SUSTENTABILIDAD 2019
- INICIATIVA SOLIDARIA
- Degustación de vino

Martes 21 de Julio
18.30 a 19.15

Organizado por
Urban Elements

Entrevista de Ana Completa por Radio Online Conexión Abierta

En el mes de junio del 2020, Ana Completa fue entrevistada por Rodrigo Herrera Vega para el Programa Ser Sustentable de la Radio Online Conexión Abierta, en la cual presentó a los oyentes los principales temas del Reporte de Sostenibilidad 2019 y desarrolló los avances de la Estrategia de Sostenibilidad iniciada en el 2016. También tuvo la oportunidad de contar el impacto que atraviesa la industria plástica como consecuencia de la cuarentena por la emergencia sanitaria del COVID-19 y cuáles fueron los protocolos y medidas sanitarias que adoptó la organización para atravesar este difícil contexto.

RPLM RADIO PALERMO

ENTREVISTA EN VIVO PARA EL PROGRAMA DE RADIO SER SUSTENTABLE

FM 94.7 Radio Palermo

Rodrigo Herrera Vegas
Entrevistador

Ana Completa
Vicepresidente
FAEN S.A.

FAEN presenta su
Reporte de Sostenibilidad 2019

Participación en Premios



Pacto Global Red Argentina

Buenas Prácticas Empresariales en la Integración de la Economía Circular a la Estrategia de Sostenibilidad - Red Argentina del Pacto Global.

Se postularon dos casos:

- ☛ “Producción de baldes plásticos a partir del reciclado del scrap post-industrial”.
- ☛ “Programa de Logística Inversa de pallets con clientes”.



**Cámara de Comercio
Argentino-Británica**

**Premio CCAB al Liderazgo Sostenible 2020 -
Cámara de Comercio Argentino-Británica.**

El Programa de Logística Inversa de pallets con clientes se llevó el **PRIMER PUESTO** en la categoría Organización Innovadora – Proyectos Mixtos.

Destacamos el trabajo colaborativo con nuestros clientes en la ejecución de este Programa que trae beneficios ambientales y económicos para ambas partes.





RED ARGENTINA DE MUNICIPIOS FRENTE AL CAMBIO CLIMÁTICO

EcoPremios Argentina 2020 - Red Argentina de Municipios contra el Cambio Climático (RAMCC).

Se postuló la iniciativa de fabricación de baldes con material recuperado del proceso productivo y reciclado, perteneciente a la Línea Verde de Envases, en la categoría Empresas y Emprendedores.

Este envase logró el **PRIMER PREMIO** en la categoría de “Economía Circular” de los Ecopremios Argentina 2020

Queremos destacar el acompañamiento de nuestros clientes quienes, sumándose a nuestras iniciativas, dan apoyo a las propuestas de sostenibilidad, priorizando la compra de productos de la Línea Verde de Envases y compartiendo la visión y el gran esfuerzo que realiza FAEN en el desarrollo de productos sostenibles, económicos y de calidad.



INSTITUTO ARGENTINO DEL ENVASE

Premio Estrella del Sur - Instituto Argentino del Envase (IAE).

Se postuló el balde de 20 l más liviano, perteneciente a la Línea Verde de Envases de FAEN, en la categoría Sustentabilidad. En octubre del 2021 se llevará a cabo el anuncio de los ganadores y la premiación.

Tendencias y Desafíos de la Industria Plástica 2020

El plástico encuentra en la pandemia la oportunidad de reivindicarse

Desde marzo del 2020, a partir del comienzo de la pandemia provocada por el COVID-19, la mayoría de las empresas de la industria plástica comenzaron a trabajar para dar respuesta eficaz al abastecimiento de sectores esenciales. Por su transversalidad, se trata de una industria clave que da servicio a innumerables actividades productivas.

La mayor parte de la producción se orientó al sector alimenticio y sanitario para abastecer las necesidades de la población, priorizándose en el suministro de utensilios para la alimentación segura en hospitales y residencias de mayores, así como para la fabricación de componentes para el abastecimiento de agua potable, alcohol, suministro de diferentes productos medicinales y para la adaptación y construcción urgente de infraestructuras creadas con motivo de la emergencia sanitaria mundial. Por tal motivo, el consumo de plástico ha aumentado, tanto como material para packaging de alimentos o productos, como para insumos de protección sanitaria, entre otros.

Desde que el mundo tomó conciencia de la necesidad de detener el cambio climático, el plástico ha sido demonizado como uno de los principales agentes contaminantes. Pero en este nuevo contexto global de lucha contra la pandemia ha resultado esencial para el sector sanitario como materia prima de guantes, mascarillas, batas, envases de geles y hasta piezas de respiradores, entre otros desarrollos de tecnología de impresión 3D.

A raíz de todo este contexto, es interesante comprender que no hay “plásticos malos”. Lo que hay son “plásticos sin reciclar” y con ello el impacto en el ambiente. Considerando una adecuada disposición final no sólo de los plásticos sino del resto de los materiales que conforman los **Residuos Sólidos Urbanos**: vidrio, papel, cartón y aluminio, deberían tender a neutro o, no ser negativo. Deberían ingresar como insumos en la **Economía Circular** y transformarse en nuevos productos.

En los próximos años como tendencia global, cada vez más se promoverá la separación en origen y la recolección diferenciada como así también el ecodiseño de los productos plásticos.

El futuro de la industria plástica pasará a ser impulsado por nuevos mercados demandantes para incrementar la demanda de reciclados sustituyendo el plástico virgen. Toda la cadena de valor de la industria del plástico colaborará tanto para poder incorporar reciclados en productos que actualmente no lo hacen y que requieren de una mayor calidad y seguridad, como para aumentar el contenido de reciclado en los productos que actualmente ya lo hacen.

La innovación y la promoción de inversiones jugarán un rol muy importante para abrir nuevos mercados y para la adaptación del sector.

La Sostenibilidad en FAEN

Desde 2016, en FAEN la sostenibilidad es entendida como una forma de llevar adelante el negocio enfocada en la generación de valor para sus clientes y trabajadores, siendo prioridad la preservación del ambiente y el desarrollo de la comunidad de la que forma parte.

Los temas relevantes de sostenibilidad son revisados y monitoreados por el Comité de Sostenibilidad a través de cada uno de sus miembros y su líder.

FAEN está transformándose de ser sólo proveedor de productos a aliado de sus clientes para entender los objetivos y desafíos que presenta el mundo en términos de sostenibilidad, trabajando en conjunto para superarlos.

Estamos convencidos de que, con nuestra experiencia y nuestro foco en la innovación constante, podemos contribuir a un mundo donde la vida puede ser mejor, donde los recursos naturales estén disponibles y cuidados, donde las personas tengan acceso a la educación e igualdad de oportunidades y donde las comunidades sean seguras, sanas, conectadas y prósperas.

Alcanzada la madurez de los procedimientos, instructivos y registros sostenibles, FAEN decidió llevar la integración de su estructura documental y de gestión sostenible a un nivel superior.

De esta manera sumó el concepto de sostenibilidad dentro de su Política de Calidad para poder generar sinergia no solo en la estructura de control de la documentación sino también en la auditoría de los procesos. Así se logra unificar esfuerzos y recorrer de manera horizontal los distintos compromisos sostenibles de cada una de las áreas dentro de los documentos de operación diaria.

Esta integración permitió abordar procedimientos como el de Compras, Logística, Gestión de Residuos, entre otros, para poder incorporar tareas de registro, clasificación y control de características sostenibles que anteriormente se encontraban por fuera del Sistema de Gestión de Calidad.

En línea con este proceso de integración, se establecieron diferentes métricas que permitirán medir el desempeño sostenible dentro de la empresa no sólo desde su impacto sino también desde su gestión.

Contribución con los Objetivos de Desarrollo Sostenible (ODS)

Los Objetivos de Desarrollo Sostenible (ODS) son un llamado universal a la adopción de medidas para poner fin a la pobreza, combatir la desigualdad y hacer frente al cambio climático. Desde FAEN, nos sumamos al esfuerzo por responder a estas demandas cada vez más globales y, por supuesto, al desafío de lograr un equilibrio entre el negocio y sus impactos, innovando permanentemente.



Todos los objetivos son sumamente importantes para lograr un desarrollo sostenible, pero desde la compañía decidimos enfocar nuestros esfuerzos durante el 2020 en aquellos vinculados con nuestro negocio y donde pudiéramos ejercer un mayor impacto positivo, teniendo en cuenta el complejo contexto atravesado.



REPORTE DE SOSTENIBILIDAD 2020

Evaluaciones y Certificaciones Sostenibles

Compromiso con el Pacto Global de Naciones Unidas

En el 2020, FAEN, como miembro activo de la Red Argentina del Pacto Global de Naciones Unidas, presentó su tercera **Comunicación del Progreso (COP)**. De este modo, una vez más la organización reafirmó su compromiso con los 10 principios universalmente aceptados para promover el desarrollo sostenible en las áreas de Derechos Humanos, Normas Laborales, Medio Ambiente y Lucha contra la Corrupción, así como con los Objetivos de Desarrollo Sostenible (ODS) aprobados en la Asamblea General de las Naciones Unidas en septiembre de 2015.

ecovadis

Business Sustainability Ratings

EcoVadis es una plataforma que opera a nivel internacional, evalúa el desempeño de sostenibilidad de las empresas proveedoras y presenta los resultados de la evaluación para la vigilancia de las cadenas de suministro globales. Desde 2017, FAEN se somete a examen por parte de esta reconocida plataforma. Luego de una compleja evaluación, todas las empresas participantes reciben una tarjeta de puntaje llamada "EcoVadis Scorecard" que les facilita la labor de mejorar y hacer un seguimiento de su desempeño con respecto a la protección del clima, entre otros aspectos.

Los expertos en sostenibilidad de EcoVadis valoran las actividades de Responsabilidad Social Corporativa (RSC) en las áreas de ambiente, derechos laborales y humanos, ética y cadenas de suministro sostenibles en una escala del 1 al 100 en las categorías correspondientes.

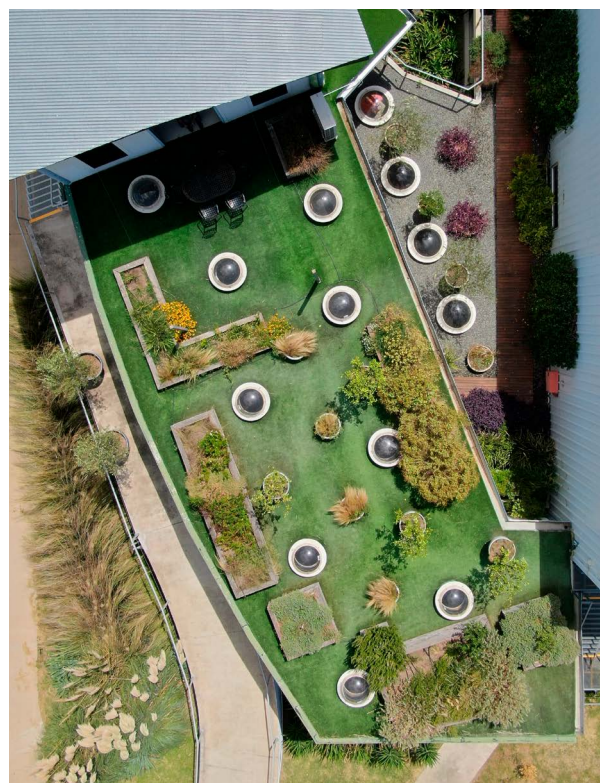
Por segundo año consecutivo, FAEN es oficialmente portadora del sello Oro por su compromiso con la sostenibilidad y cumplimiento con los estándares internacionales de RSC. Habiendo sido evaluada entre 35.000 empresas de todo el mundo, FAEN alcanzó un puntaje de 67 y pertenece, por lo tanto, al 5 % de las empresas más sostenibles del mundo que fueron evaluadas por EcoVadis.

FAEN está entre las 1.750 empresas más sostenibles del mundo evaluadas por ECOVADIS.

Evaluación de Sostenibilidad por parte de Nuestros Clientes

En el 2020, FAEN envió una Encuesta de Sostenibilidad a sus clientes y proveedores, con la finalidad de recabar información acerca del grado de conocimiento que tienen los mismos sobre la gestión sostenible de FAEN desde el 2016. Las preguntas de la encuesta estuvieron orientadas a conocer la opinión de los Reportes de Sostenibilidad de la empresa, la Línea Verde de Envases, el Programa de Compras Sostenibles, el Programa de Logística Inversa de Pallets, entre otras cuestiones relacionadas con la materia.

En base a los resultados obtenidos se trabajará en el diseño de una Estrategia de Comunicación Integral para lograr transmitir de manera efectiva todas las iniciativas que encuadra la Estrategia de Sostenibilidad como propuesta de valor del negocio y poder establecer un efectivo intercambio de información sobre la gestión.



Sostenibilidad en el Gobierno Corporativo

La sostenibilidad llegó para quedarse en FAEN y gran parte de ese mérito lo tienen tanto los trabajadores que la incorporan a su gestión cotidiana, como los miembros del Directorio que la integran a la estrategia de negocios de la empresa.

Este compromiso por parte del Directorio se ve reflejado en el impulso de las iniciativas de sostenibilidad en todas las áreas de la empresa y en la creación de una cultura corporativa ambiental y socialmente responsable.

Desde 2016 y cada vez con mayor fuerza, la sostenibilidad se convirtió en una nueva forma de gestionar la organización, atravesándola en todas sus decisiones y operaciones. Es por eso que insistimos en la importancia de que sea transversal a todas las áreas y que sea abordada de manera multidisciplinaria.

El objetivo del Comité es gestionar y monitorear la ejecución del cumplimiento de la Estrategia de Sostenibilidad. Entre sus principales funciones, cabe mencionar:

Definir los indicadores de desempeño ambiental y social.

Apoyar la planificación de la Estrategia.

Hacer el seguimiento de las iniciativas planificadas en materia de sostenibilidad.

Proponer la implementación de nuevas acciones sostenibles.

Comité de Sostenibilidad

Está compuesto por la Vicepresidente, el CEO y el área de Sostenibilidad. Además, cuenta con el apoyo de la consultora externa en sostenibilidad, URBAN ELEMENTS, y trabaja en constante sinergia con el Comité de Residuos, de Seguridad e Higiene y de I+D.



Principales ejes de trabajo



Impacto Ambiental



Trabajadores



Comunidad Local



Producto



Cadena de Valor

Acciones en el Marco de Economía Circular

Hoy la Economía Circular propone una alternativa real hacia el desarrollo sostenible y a los desafíos que enfrentan las empresas. Los modelos de negocios circulares obtendrán una ventaja competitiva cada vez mayor en los próximos años porque se entiende que aportan más valor por cada unidad de recurso.

Sin duda, para establecer acciones e iniciativas en el marco de la Economía Circular se debe contar con el apoyo y compromiso de la alta Dirección y, a su vez, deben estar comprendidas en una Estrategia de Sostenibilidad. De esta forma, quienes integran la empresa y los propios clientes pasan a ser aliados de la transición hacia la Economía Circular.

Es por ello que FAEN, en el marco de su Estrategia de Sostenibilidad, adoptó la construcción de un modelo de negocio innovador y decidió buscar soluciones alternativas para la producción de sus productos y para la gestión de sus recursos. Esta estrategia está en línea con la **Política de Sostenibilidad** que enfoca a la compañía en la generación de valor que prioriza la preservación del ambiente y el desarrollo de la comunidad.

Algunas de las iniciativas que se han implementado a lo largo de este camino son:

- 1- Producción de baldes plásticos a partir del reciclado de scrap post-industrial.
- 2- Implementación del Programa de Logística Inversa de Pallets con clientes.
- 3- Reciclado y reutilización de residuos de la planta y oficina logrando una tasa de reciclaje del 94%.
- 4- Instalación de paneles solares fotovoltaicos en la cubierta de la planta.
- 5- Proyecto de reutilización de agua pluvial.



Tablero de Control Sostenible

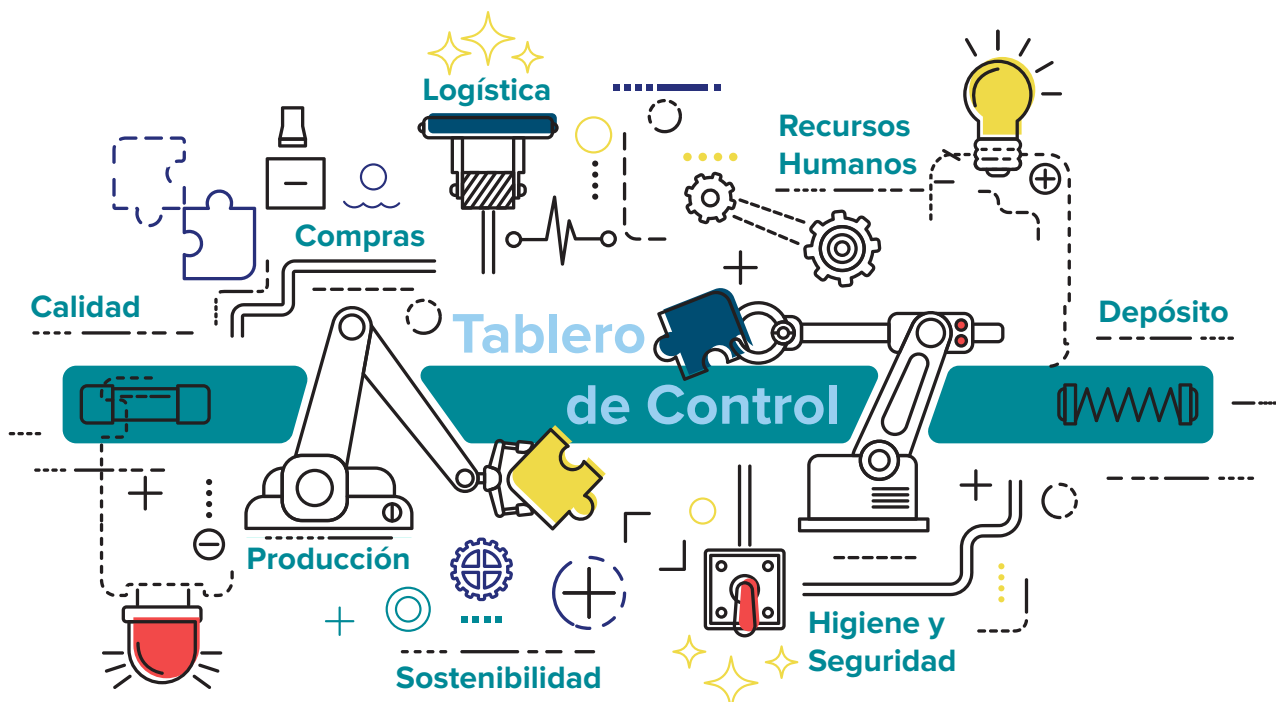
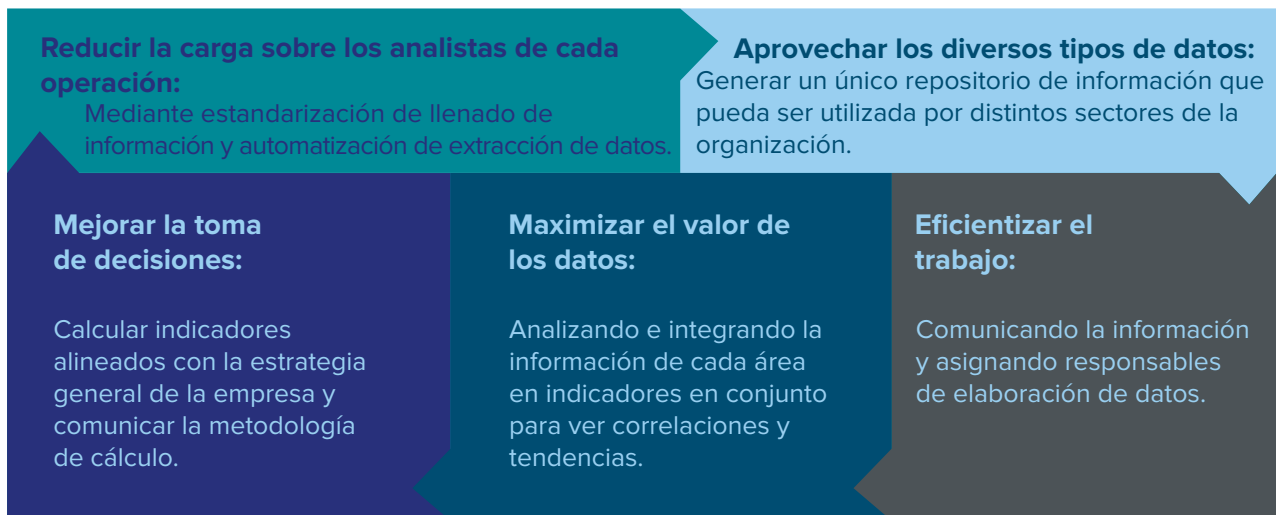
En busca de la escalabilidad de la información generada por todos nuestros procesos vinculados a la sostenibilidad, se desarrolló un sistema centralizado de datos alineado con la estrategia corporativa.

Este desarrollo se lo denominó TACO (Tablero de control) y permite que la información sea única y viaje de manera horizontal entre las distintas áreas de la empresa, evitando la duplicidad de la carga de los mismos datos en distintos sectores.

Este proyecto fue evolucionando año a año integrando más y más áreas para poder calcular diferentes indicadores de manera ordenada. Para esta implementación participaron todas las áreas de FAEN y es compromiso de todos los sectores generadores de información el mantener el repositorio actualizado y listo para ser utilizado por otras áreas para análisis y reportes.

El objetivo final de la elaboración de un Tablero centralizado es poder gestionar los KPI sostenibles de FAEN de manera ágil y dinámica.

Dentro de sus beneficios se encuentran:



nuestra economía



El desempeño económico es fundamental para la sostenibilidad de nuestra empresa. Por eso, seguimos creciendo para poder impactar positivamente y generar valor no solo en el aspecto económico, sino también en el desarrollo y bienestar de nuestros trabajadores, clientes, accionistas y el entorno que nos rodea.

Desempeño Económico

Indudablemente, el 2020 fue uno de los años más desafiantes. A dos años consecutivos de recesión y fuertes debilidades económicas, se le sumó la pandemia de COVID-19 que impactó significativamente no sólo en Argentina sino a nivel mundial. Durante el segundo trimestre de 2020 el país sufrió una caída trimestral del PBI del 16.2%, la mayor retracción de su historia.

En cuanto a nuestra industria y más precisamente nuestra empresa, si bien sufrió el impacto de la recesión inicial del año motivada por la pandemia, terminamos el año con un crecimiento en volúmenes de ventas del 9% en el rubro de baldes y 44% en el rubro de bidones. Este crecimiento exponencial en los bidones se debió al impacto positivo que tuvo el campo en este año tan particular y que nuestro producto está asociado a la comercialización de los agroquímicos.

REPORTE DE SOSTENIBILIDAD 2020

Grupo de Interés		2018	2019	2020
Valor Económico Directo Generado				
Ingresos por Ventas	Clientes	\$597.437.548	\$1.024.960.609	\$1.888.739.230
Intereses Ganados	Proveedores Financieros	\$8.771.598	\$5.060.321	\$10.850.441

Para contrarrestar los impactos de la crisis, el Gobierno implementó un paquete de medidas de emergencia con el fin de proteger a los más vulnerables y acompañar a las empresas durante el aislamiento social preventivo. Debido al alto costo fiscal de estas medidas, se estima que el déficit fiscal en 2020 alcanzó más del 10% del PBI, siendo el mayor en más de tres décadas. En cuanto a la inflación anual, si bien se desaceleró desde comienzos del año, fue superior al 40%, a pesar de la existencia de controles de precios.

En línea con lo mencionado anteriormente, nuestra facturación creció un 63% respecto del 2019. Este crecimiento nos llevó a aumentar nuestra nómina de trabajadores en FAEN, así como a generar mayores operaciones con nuestros proveedores. Estamos convencidos de que las PyMEs son las grandes protagonistas de la recuperación económica post COVID-19.

Año a año seguimos apostando al crecimiento de Escobar, contratando preferentemente mano de obra local y priorizando proveedores nacionales y particularmente locales si existiese en el rubro solicitado.

\$14.550.000
Finalización de red de incendios del nuevo depósito y otras adecuaciones edilicias.

\$45.014.000
Máquinas sopladoras, puesta a punto y mantenimiento.

Grupo de Interés		2018	2019	2020
Valor Económico Distribuido				
Gastos operativos	Proveedores	\$417.942.086	\$651.250.095	\$1.313.796.919
Sueldos y Prestaciones de los Empleados	Colaboradores	\$71.807.922	\$99.471.001	\$154.890.117
Pagos a los Proveedores de Capital	Proveedores Financieros	\$30.992.116	\$47.063.018	\$50.138.126

Respecto de las inversiones, continuamos ampliando nuestra capacidad de producción con la puesta a punto y mantenimiento extraordinario de maquinarias juntamente con la incorporación de nuevos equipos y acondicionamiento de nuestra nueva nave industrial de 2.700 m². Todo esto fue financiado con recursos propios y líneas de crédito a tasas bonificadas que permitieron mejorar nuestro margen de rentabilidad respecto del año anterior.

Grupo de Interés		2018	2019	2020
Impuestos y tasas	Ingresos Brutos	\$7.786.606	\$12.747.970	\$24.220.124
Impuestos y tasas	Impuesto al Débito y Crédito	\$2.363.146	\$4.071.104	\$7.234.046
Impuestos y tasas	Impuesto a las Ganancias	\$12.777.784	\$22.494.316	\$45.961.686
Valor Económico Retenido		\$62.539.486	\$192.923.425	\$303.348.653



29%

Ampliación de nómina de trabajadores

55%

Trabajadores provenientes del Partido de Escobar

100%

Directivos procedentes de la comunidad local

Anticorrupción

En FAEN nos conducimos con transparencia e integridad y esperamos que todas las personas que forman parte de nuestro equipo desempeñen sus funciones con los más altos estándares éticos y de conducta. También, procuramos que nuestros proveedores, clientes y socios comerciales en general sigan estos estándares. Promovemos que en todas nuestras relaciones primen los valores de respeto, honestidad y equidad.

Código de Conducta

Establece los principios, valores y comportamientos mínimos en los que debe enmarcarse el trabajo de todos quienes forman parte de la compañía.

Todas las personas que eligen trabajar en FAEN deben asumir el compromiso de cumplimiento de estas normas, por lo cual se les solicita que firmen el documento al ingresar a la compañía, acreditando su lectura y debida comprensión. El Código se encuentra disponible en puntos estratégicos de las oficinas y de planta para su consulta y está publicado en la página web de FAEN.

Este Código regula, entre otras materias, la relación entre los trabajadores y FAEN, así como la relación entre la compañía y sus clientes, proveedores, el ambiente y la sostenibilidad, el sector público, la comunidad local y el uso de la información confidencial.

En agosto del 2020 realizamos una revisión exhaustiva del Código de Conducta, actualizando y ampliando el contenido y rediseñando su presentación. También, impulsamos una campaña para reforzar su lectura y comprensión tanto a nivel interno como externo.

Canales de Denuncia

FAEN pone a disposición de sus trabajadores, clientes, proveedores, accionistas y público general, mecanismos confidenciales y anónimos de denuncias, a través de los cuales se pueden reportar irregularidades o incumplimientos sobre temas relacionados con el Código de Conducta, políticas, procedimientos y normas, tanto internas como externas, entre otras cuestiones.

1. Sitio web:

www.faien.com.ar

2. Correo electrónico:

Es posible realizar la denuncia al siguiente correo electrónico:

codigodeconducta@faen.com.ar

3. Buzón de denuncias:

El denunciante tiene a disposición un formulario de denuncias en soporte papel, el cual deberá ser completado y dispuesto en el buzón correspondiente. Estos buzones están ubicados en portería y recepción de la compañía.

Procedimiento de Investigación de las Conductas Indebidas

Toda denuncia de violación de las disposiciones del Código de Conducta será inmediatamente investigada, de acuerdo al Procedimiento de Investigación previsto en el propio Código de Conducta. Como así también será debidamente registrada en un Registro creado a tales efectos, debiendo asentarse y comunicarse sus resultados.



Siempre que fuera posible se mantendrá la confidencialidad de las personas implicadas en la investigación y más aún la del denunciante.

- 0 Acciones jurídicas por Competencia Desleal e infracciones de la legislación aplicable en materia de prácticas monopólicas y contra la libre competencia.
- 0 Sanciones y/o multas por incumplimiento de la normativa aplicable en materia de fraude contable.
- 0 Denuncias por incumplimiento al Código de Conducta
- 0 Casos de corrupción
- 0 Demandas judiciales por corrupción

Prácticas Leales de Comercio

La buena fe es un principio elemental en FAEN. Es por ello que promovemos el respeto de la competencia, principalmente en el área Comercial, bajo el entendimiento de que contribuye al crecimiento económico, redundando en el beneficio de los consumidores y recompensando a las empresas que responden a la demanda de los mismos de manera eficiente.

Este principio se encuentra regulado en el Código de Conducta de FAEN, en el principio de Integridad en los Negocios.

Nos Manejamos con Buena Fe

- ✔ Ofrecemos nuestros productos responsable y honestamente, proveyendo información cierta de los mismos, sin tergiversación alguna de sus características y calidad.
- ✔ No implementamos y por supuesto repudiamos prácticas agresivas y que menoscaben la reputación de nuestros aliados por medio de información falsa.
- ✔ Rechazamos la imitación y explotación de la reputación ajena, así como la violación de las normas vigentes y secretos industriales y empresariales.

nuestro ambiente



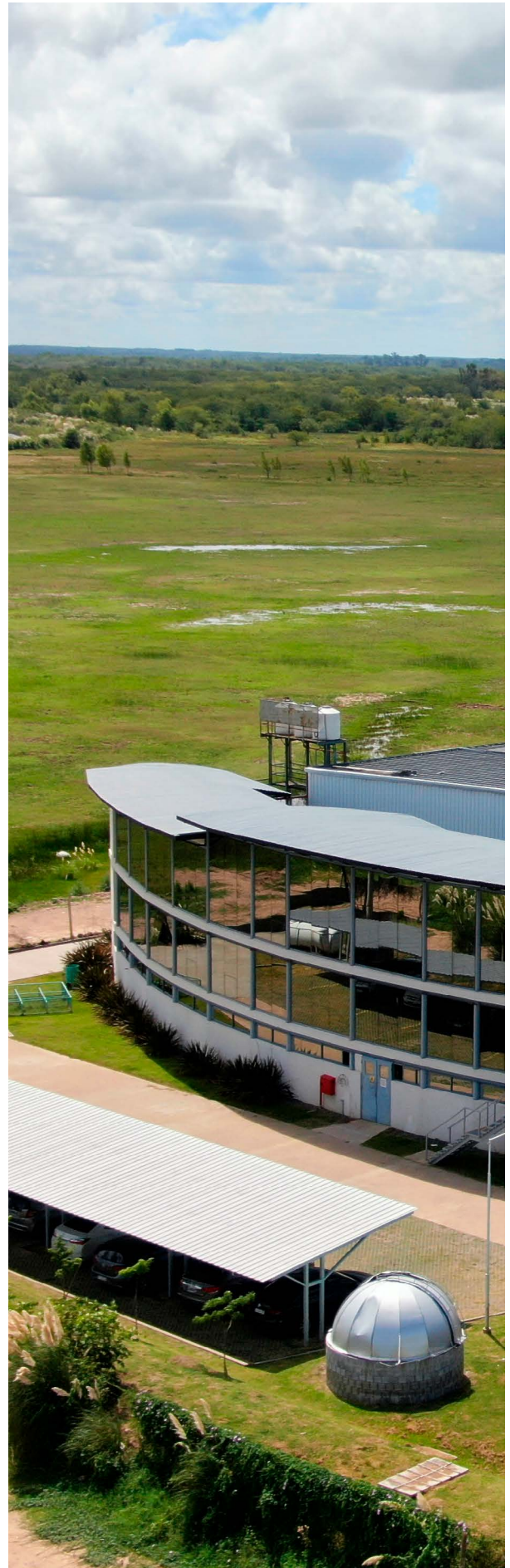
En FAEN cumplimos con rigurosos criterios de sostenibilidad y de cuidado del entorno ambiental que permitan el desarrollo de nuestro trabajo en armonía con la naturaleza y aseguren el futuro de nuestra actividad.

Desempeño Ambiental

Desde 2016, llevamos adelante una Estrategia de Sostenibilidad, buscando la eficiencia en el uso de los recursos naturales con buenas prácticas para reducir el impacto ambiental de nuestras actividades.

Algunas de las acciones que llevamos adelante en este sentido son:

- Disminuir la cantidad de materia prima utilizada en la fabricación de nuestros productos, sin perder su funcionalidad.
- Promover la incorporación de materia prima reciclada en la fabricación de nuestros envases.
- Incrementar el uso de materiales obtenidos a partir de recursos renovables en la fabricación.
- Hacer más eficiente el consumo de energía en la empresa.
- Reducir las emisiones de Gases de Efecto Invernadero (GEI).
- Aumentar nuestra tasa de segregación de residuos. Implementar acciones de Economía Circular, incrementando la tasa de reutilización y reciclaje.
- Impulsar acciones de conservación de la biodiversidad.
- Concientizar a la comunidad FAEN con comunicación relativa a fechas ambientales.



Innovación y Tecnología en Materiales

Los plásticos son el origen de una gran variedad de innovaciones que se expande continuamente y contribuye a la sostenibilidad. Están presentes en todos los ámbitos de nuestra vida cotidiana, desde la medicina, la tecnología, la movilidad, hasta el hogar o la alimentación.

Su versatilidad es una historia de éxito y la innovación de la industria plástica ha permitido poner al alcance de todos, soluciones sostenibles también en el ámbito de la recuperación, el reciclaje y la valorización que abren paso a un modelo de Economía Circular y eficiente en el uso de los recursos.

Es por ello que FAEN, siendo consciente de este reto global cuyas soluciones pasan por una mayor concientización ciudadana y una adecuada gestión de los residuos, desde el **Comité de Investigación y Desarrollo (I+D)**, apuesta por la innovación en todo el ciclo de vida de los productos: materias primas alternativas, procesos de producción más sostenibles, ecodiseño de productos e insumos y sistemas de gestión de residuos aún más eficaces.

Línea Verde de Envases

Alineados con el espíritu innovador que caracteriza a FAEN se decide continuar por ese camino en búsqueda del desarrollo de alternativas de producción con menor impacto ambiental. Esta decisión logró posicionar a la organización como pioneros en sostenibilidad en la industria plástica de Argentina.

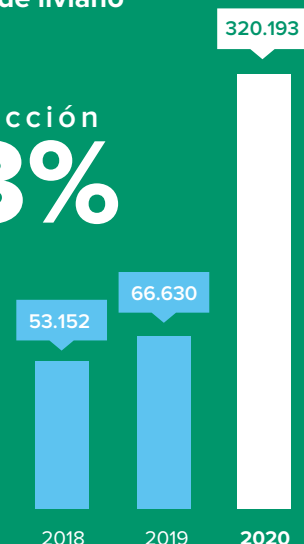
1. Diseño y Desarrollo de un envase plástico de 20 l más liviano

Uno de nuestros principales proyectos que surgió en el 2017, fue el diseño y desarrollo de un envase plástico de 20 l más liviano que el tradicional. El objetivo fue desarrollar baldes con menor consumo de materia prima por unidad de producto, de manera tal de reducir las emisiones de CO₂ y la cantidad de residuos generados tras su único uso, así como los costos de fabricación.

El balde plástico de 20 litros es un 24% más liviano y tiene un sistema de cierre que evita el uso de burlete, lo que simplifica también su reciclaje al ser monomaterial.

Producción balde liviano
(Unidades)

aumento
en la producción
603%






439.975

total de unidades producidas

2. Envase plástico elaborado a partir de material recuperado y reciclado

La iniciativa se basa en el desarrollo de una línea de envases cuya materia prima proviene de 3 fuentes distintas:

-  Recuperación del scrap post-industrial de generación propia proveniente de materiales defectuosos que se envían a un proceso de molienda interno de la empresa.
-  Insumos y materiales utilizados en FAEN que luego son enviados a una empresa habilitada para su conversión en material reciclado que es reinsertado en el proceso productivo para la elaboración de un nuevo producto.
-  Material reciclado que se adquiere de fuentes conocidas, acreditando su calidad constante.

La motivación principal que dio origen a la producción de envases plásticos a partir de material recuperado y reciclado, es la creciente concientización ambiental que la industria plástica se encuentra atravesando hacia una Economía Circular como paradigma de un futuro sostenible. Teniendo en consideración que este nuevo modelo de producción y consumo busca reducir los residuos, aprovechar racionalmente los recursos y cuidar el ambiente, FAEN desarrolló una línea de envases con un porcentaje determinado de material recuperado y reciclado. A su vez, otra motivación importante que impulsó el desarrollo de esta línea de envases es que el costo del producto es menor al de un producto fabricado con materia prima 100% virgen.

210.970
unidades vendidas
2020

407.875 kg
materia prima virgen ahorrada
2019 - 2020

3. Desarrollo de nuevos baldes y bidones utilizando bioplástico biobasado

Estos envases sustituyen el plástico convencional derivado del petróleo por otro de fuentes renovables. En este caso se utiliza un bioplástico reciclable derivado de la caña de azúcar que además cuenta con la gran ventaja de generar la mitad de huella de carbono que el plástico convencional. En el 2018 la Agencia Nacional de Promoción Científica y Tecnológica (ANPCyT) brindó apoyo para financiar este Proyecto, a través del **Fondo Tecnológico Argentino** (FONTAR).



En este proyecto se realizaron dos estudios a través del Instituto Nacional de Tecnología Industrial (INTI):

- El primer estudio certifica que el envase de bioplástico biobasado cumple con los mismos requerimientos de resistencia física, reactividad química y funcionalidad que el envase de plástico convencional derivado del petróleo.
- El segundo estudio es un Análisis de Ciclo de Vida del bioplástico biobasado que consiste en un análisis comparativo de la huella de carbono de un balde de plástico convencional con uno de bioplástico biobasado, a través del cual se determinó que este emite la mitad de huella de carbono que el convencional.

50%

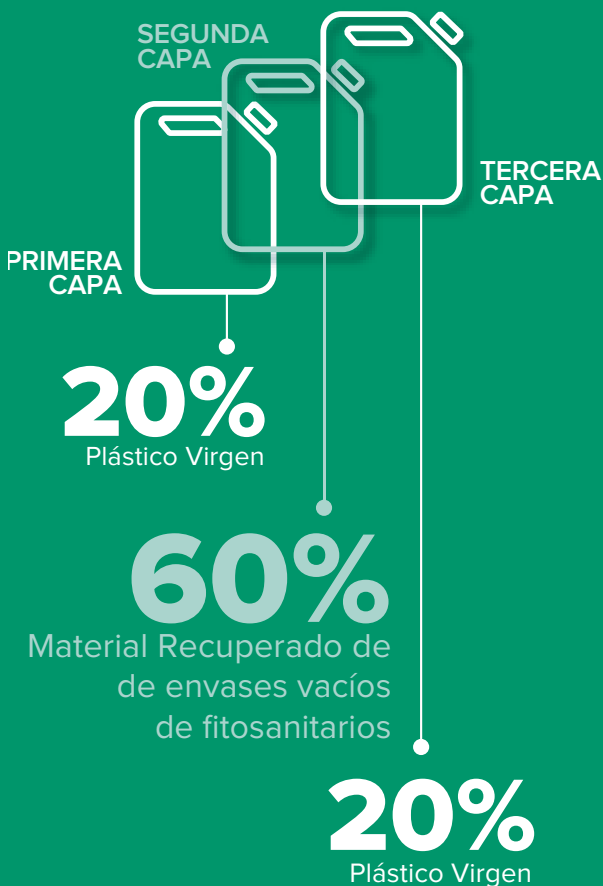
reducción huella de carbono

\$3.151.105
dinero invertido en el Proyecto

4. Proyecto bidón tricapa

Este proyecto se enmarca en la ley 27.279 de gestión de envases vacíos de fitosanitarios y está basado en la fabricación de un bidón con tecnología tricapa siendo la capa interna a base de material recuperado de bidones vacíos de fitosanitarios.

Con la fabricación de este producto se reducirá el consumo de energía y de plástico proveniente de fuentes fósiles, así como la generación de residuos. Se estima que podría generarse un ahorro de un 50% de materia prima virgen en la fabricación de estos bidones tricapa, contribuyendo así al proceso de economía circular.



FAEN ha sido convocada por cámaras industriales y organismos públicos para la participación activa en la mesa de diferentes eventos con el fin de analizar la implementación de esta ley.

5. PCR (Post Consumer Recycled)

El PCR (Post Consumer Recycled) es un plástico reciclado post-consumo, el cual representa un valioso recurso con grandes aplicaciones.

El PCR está fabricado a partir de otros productos y viene de una recogida selectiva posterior a su uso mediante un proceso de recuperación, selección y puesta en valor. Se trata de un proceso de transformación que los convierte en materia prima plástica para producir nuevos productos de uso final.

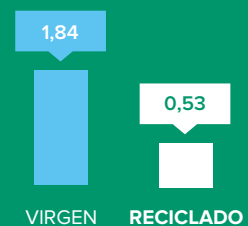
El objetivo de esta forma de fabricación y uso es disminuir residuos, aprovechar razonablemente los recursos y cuidar el entorno.

La idea de un futuro sostenible en nuestra industria pasa por incorporar los plásticos a la Economía Circular, un modelo de producción y consumo donde los plásticos nunca se convierten en residuos.

Una vez que ya fueron utilizados, los plásticos aún tienen mucho para dar. No deben ir a los rellenos sanitarios, sino que deben ser gestionados como lo que son: recursos que tienen un valor y son recuperables.

PP virgen vs PP reciclado
reducción del GEI
Ton Co₂eq/Ton resina

menos GEI
71%



PEAD virgen vs PEAD reciclado
reducción del GEI
Ton Co₂eq/Ton resina

menos GEI
75%



ECOPLAS, "Los plásticos son parte de la solución al desafío del calentamiento global y la crisis climática", Publicación N° 59, abril 2021.

Energía

La energía eléctrica es sin dudas uno de los recursos más importantes para la producción de FAEN. Proviene principalmente de la red de distribución de electricidad y de auto-generación a través de paneles solares fotovoltaicos. Si bien su consumo no genera de manera directa Gases de Efecto Invernadero, gracias al cálculo de la equivalencia en CO₂ de los procesos de producción y transporte es posible dimensionar su impacto en el ambiente. Teniendo en cuenta esto, en FAEN decidimos utilizar la energía de manera más eficiente y tender a fuentes de energía más limpias para contribuir con la mitigación del cambio climático.

Eficiencia Energética

En 2020 se observa un incremento en el consumo eléctrico proporcional al aumento de producción. Sin embargo, gracias a medidas de eficiencia del consumo y a cambios de mix de producción se incrementó la cantidad de kg transformados por kWh y de esta manera se disminuyó el consumo unitario.

0,80 kWh

intensidad energética por cada kg de plástico transformado

2020

Kg de plástico transformado por kWh consumido (Kg/kWh)



Co₂ equivalente por electricidad adquirida para uso propio (tCo₂e)

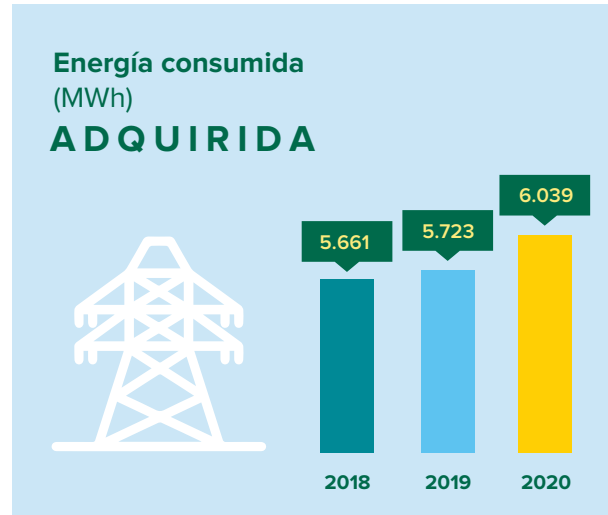
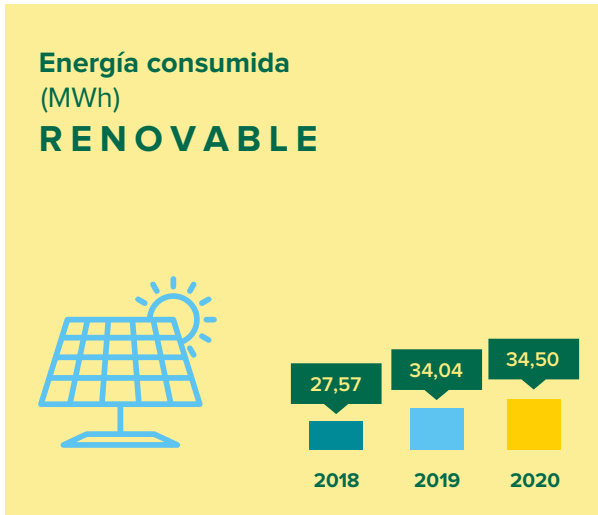


El consumo de energía dentro de los procesos y atribuibles a cada uno de los productos es de vital importancia para FAEN. Por ello, se llevaron a cabo las siguientes acciones tendientes a disminuir el consumo energético de la compañía:

- Análisis y corrección de desfasajes de potencia producidos por el consumo creciente de nuestra energía reactiva, evitando esto el sobrecalentamiento de los cables de suministro de la red.
- Establecimiento de objetivos de control de estas variables e indicadores para poder controlar y accionar sobre grandes variaciones entre los kg de plástico transformados y los kWh consumidos dentro del mismo período.
- Implementación de una rutina de apagado de máquina al finalizar su producción, de modo de minimizar el consumo de energía innecesaria y el desgaste de los componentes electrónicos.
- Instalación de luminaria LED en el depósito de la empresa, implicando esto un ahorro significativo en el consumo energético y una mayor vida útil de las lámparas.

t CO₂e por electricidad adquirida para uso propio





Generación de Energía Solar Fotovoltaica

REPORTE DE SOSTENIBILIDAD 2020

1.242.000.000.000

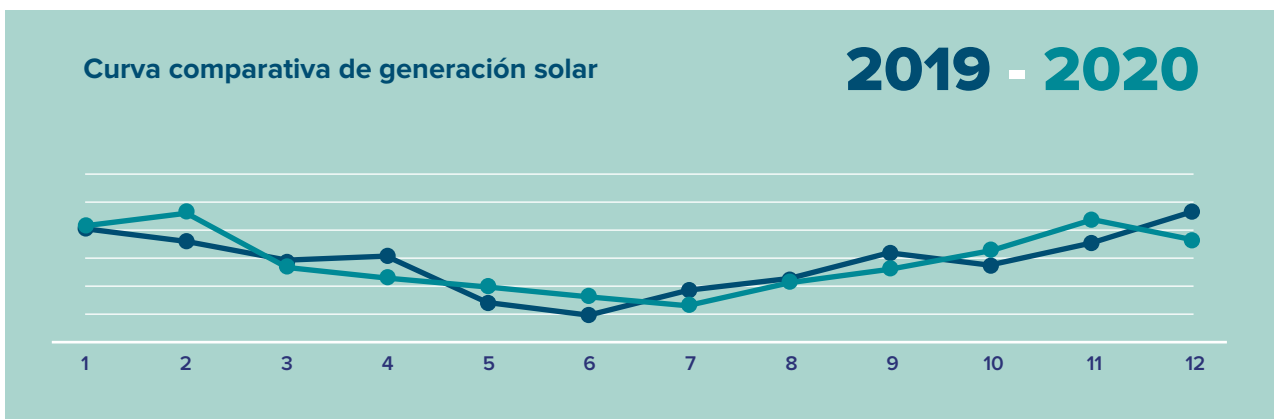
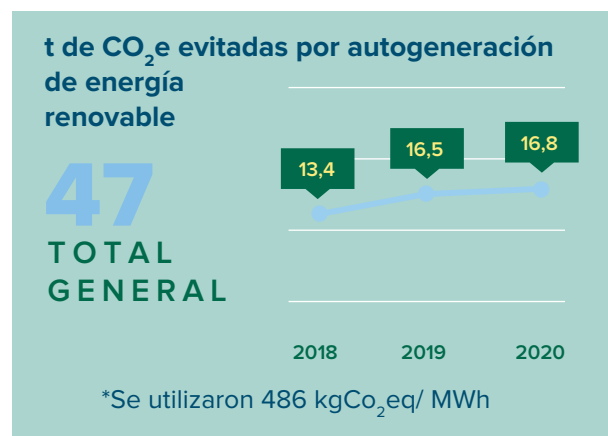
julios de energía solar fotovoltaica generada

17

tCO₂e evitadas por generación de energía limpia

En FAEN nos propusimos incrementar el porcentaje de energía eléctrica consumida proveniente de fuentes renovables. En virtud de ello, instalamos **120 paneles solares** sobre las cubiertas de nuestra planta, con una potencia de **30 kWh**, cubriendo así el consumo energético de las oficinas de la compañía.

Actualmente continuamos trabajando con la visión de aumentar progresivamente el porcentaje de energía de fuente renovable consumida.



Biodiversidad

FAEN está ubicada en una llanura inundable natural, zona con un gran valor para la biodiversidad. En virtud de ello, reconocemos que la protección y el mejoramiento de la biodiversidad en el ecosistema circundante es de vital importancia.

Alineados con el Objetivo 15 de Desarrollo Sostenible, en 2018 elaboramos un **Programa de Protección y Conservación de la Biodiversidad**, el cual tiene como objetivo preservar el ecosistema y sus componentes físicos, respetando sus ritmos de reproducción y sus capacidades para amortiguar los potenciales impactos negativos de nuestras actividades.

Ejes de Trabajo



Mitigar el impacto de las inundaciones en la Cuenca a través del restablecimiento del ecosistema, ayudando a reducir la erosión y a resistir las inundaciones.



Apoyar a las áreas protegidas de nuestra región.

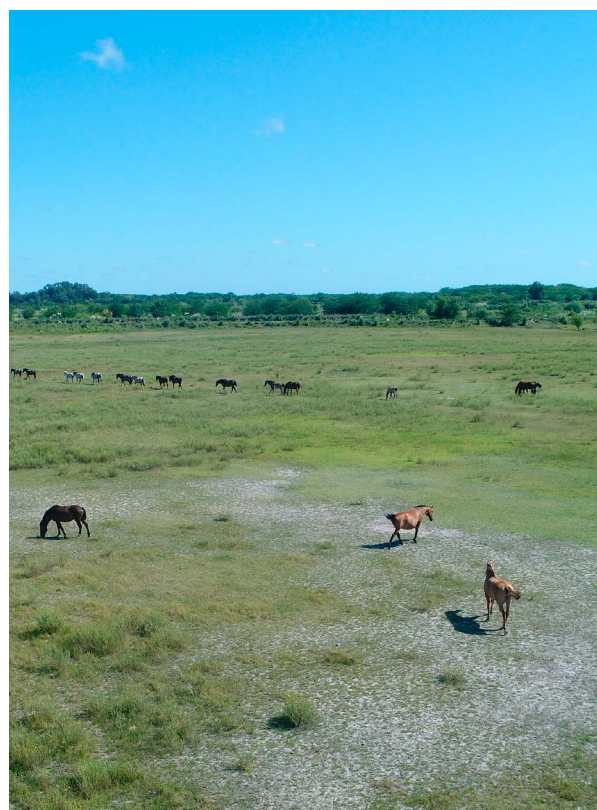


Colaborar con organizaciones no gubernamentales dedicadas a la conservación de la biodiversidad.



Para abordar estos Ejes de Trabajo, desde el comienzo del Programa iniciamos una estrecha relación con el Parque Nacional Ciervo de los Pantanos (ex Reserva Otamendi), con quien continuamos fortaleciendo nuestro vínculo mediante la colaboración y la proyección en conjunto de distintas iniciativas en materia de biodiversidad.

En lo que respecta a la concientización de nuestros trabajadores en estos temas, anualmente confeccionamos un **Calendario Ambiental**, a través del cual se identificaron fechas relacionadas con el cuidado del ambiente a ser conmemoradas a través de los medios de comunicación interna, tales como el Día Mundial de la Tierra, Día Mundial de los Humedales, entre otros. El foco de la comunicación está puesto en acercar estos temas a los integrantes de la empresa, en brindar consejos para reducir nuestro impacto ambiental como ciudadanos, en reflexionar acerca del poder que tienen las pequeñas acciones, entre otras cuestiones.



Emisiones

Conscientes de los riesgos y desafíos que plantea el cambio climático para la industria plástica y la sociedad en general, comprendemos la necesidad de una transición hacia una economía baja en carbono, donde las empresas tienen un rol clave.

De conformidad con el Objetivo de Desarrollo Sostenible 13 de Acción por el Clima, en FAEN invertimos en desarrollos e iniciativas para reducir nuestra huella de carbono, entre los cuales se pueden mencionar:

1. Análisis de Huella de Carbono comparativo de un balde de pintura de plástico convencional con uno de bioplástico biobasado:

Se encomendó al INTI dicho estudio para comparar los dos productos en todo su ciclo de vida y analizar diferentes escenarios y alternativas posibles. El mismo demostró que el balde fabricado con materia prima de fuente renovable tiene un potencial de calentamiento global casi 50% menor comparado con el balde convencional.

2. Diseño y Desarrollo de un balde plástico de 20 l más liviano:

En este punto nos remitimos a lo explicado en la sección de [“Innovación y Tecnología en Materiales”](#). Este envase es un **24% más liviano** cuya producción ahorró 63.261 kg de materia prima que equivalen a 23,9 tCO₂e no emitido a la atmósfera (tomando el costo de transformación de 0,78 kWh / Kg de plástico transformado).

3. Generación de energía solar fotovoltaica:

Este tema está desarrollado en la sección [“Energía”](#), por lo cual para mayor detalle sugerimos remitirse a la misma. Cabe destacar que a partir de la instalación de los paneles fotovoltaicos se evitó generar **16,8 t de CO₂e**.

4. Autoelevadores eléctricos:

En el 2020 se compró un nuevo autoelevador eléctrico, por lo cual la flota quedó conformada por 3 a combustión Diesel y 2 eléctricos. En este sentido, se reducen las emisiones de gases de efecto invernadero, contribuyendo de este modo con el ambiente y con la salud de los trabajadores de la compañía.



FAEN se compromete a futuro a priorizar la compra de autoelevadores eléctricos por sobre los de combustión.

5. Programa de Logística Inversa de pallets:

Desde 2018 implementamos este Programa que consiste en un circuito de retorno de pallets desde el punto de origen y de traslado de la mercadería, permitiendo su reutilización y extendiendo así su vida útil.

El Programa de Logística Inversa presenta beneficios ambientales y económicos, entre los cuales cabe mencionar:

- Contribución con el cambio climático ya que evita la tala de árboles que continúan captando CO₂ de la atmósfera.
- Promoción de la Economía Circular, optimizando el uso de los recursos naturales y reduciendo la generación de residuos.
- Reducción de los costos ya que evita la compra de nuevos pallets.
- Optimización del tiempo ya que se generan menos procesos de compra.
- Fortalecimiento de la relación con nuestros clientes y promoción de la sostenibilidad a través de nuestra cadena de valor.



En 2020 incorporamos al procedimiento un Acuerdo Compromiso a suscribirse por un representante de FAEN y uno del cliente adherido, a los fines de formalizar la adhesión al Programa.

También, a los fines de fomentar la adhesión entre nuestros clientes, realizamos capacitaciones a los vendedores, así como elaboramos comunicaciones a través de las cuales informamos los resultados obtenidos a partir del Programa y sus beneficios.

Logros Compartidos del 2020

6.576
pallets reutilizados

658
árboles no talados

7
t CO₂e capturadas por árboles no talados

186
t de residuos **NO** enviados a relleno sanitario

+2 clientes nuevos adheridos 2020

Queremos agradecer especialmente a nuestros clientes adheridos al Programa, ya que sin ellos no serían posibles estos logros.

5 clientes adheridos al 2020



Diego Digennaro,
Jefe de Recepción y Despacho
 “La clave del éxito del Programa de Logística Inversa es el trabajo en equipo de manera interna y con el cliente. Estamos orgullosos de poder contagiar la sostenibilidad a través de nuestra cadena de valor.”

Medir para Actuar



FAEN considera que el cálculo de la huella de carbono es una herramienta fundamental para la correcta gestión y reducción del impacto de las actividades productivas sobre el cambio climático.

Por eso, en el 2020 comenzamos a incorporar progresivamente indicadores a los fines de lograr, a futuro, un seguimiento del impacto en tiempo real de nuestra huella.

Para 2021, nos comprometemos a calcular nuestra huella de carbono organizacional que nos permitirá definir objetivos y políticas efectivas para la reducción de nuestras emisiones y así contribuir con el cambio climático.

Como todo lo que hacemos en materia de sostenibilidad, promovemos continuamente que nuestros clientes y proveedores se sumen a este tipo de iniciativas.



Efluentes y Residuos

Como parte del programa, se monitorea la generación de residuos en origen y se realiza la trazabilidad de todas las corrientes para asegurar su correcta gestión. También se gestionan responsablemente los residuos generados en las oficinas y se trabaja para que día a día aumente la tasa de reciclaje.









En el marco del **Programa de Gestión de Residuos**, FAEN lleva adelante una gestión responsable de los insumos y materias primas con iniciativas que permiten recuperar y reutilizar diversos tipos de materiales provenientes de las operaciones. Con estas acciones, se logra reducir, reciclar o bien transformar los materiales en otro elemento útil agregando valor.

Con el objetivo de mantener ordenada y actualizada la gestión de todos los residuos, en el 2020, se constituyó un **Comité de Residuos** conformado por jefes de los sectores que manipulan residuos en toda la organización. Mes a mes se revisan todos los indicadores de performance estratégicos. Como resultado de esta rutina, se elaboraron los planes de acción para prevenir y/o corregir los desvíos detectados y, en consecuencia, mantener un alto desempeño ambiental en materia de residuos.

fuente	residuo	kgs	destino
oficinas y comedor	papel, cartón y tapitas	219 kg	reciclaje fundación Garrahan
	asimilables a domiciliarios	6.190 kg	relleno sanitario
	tonners	65 kg	tratamiento
	residuos orgánicos		compostera FAEN
	plásticos de un solo uso		reciclaje cooperativa
	total oficinas y comedores	6.474 kg	

Planta Industrial	scrap de producción	102.425 kg	reutilización
	bolsas ex materia prima y film stretch	34.356 kg	reciclaje
	cartón	9.399 kg	reciclaje
	madera ex pallets	7.400 kg	reciclaje
	residuos especiales	4.360 kg	tratamiento
	total planta industrial	157.940 kg	

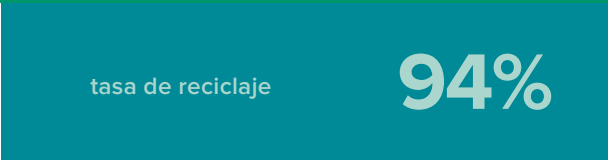
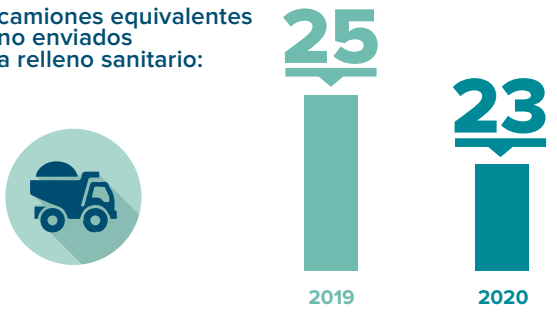
4 Lineamientos estratégicos para la adecuada gestión de los residuos en FAEN son:

- | | | | |
|---|----------|--------------------------------------|---|
|  | 1 | Reducción de la generación |  |
|  | 2 | Separación diferenciada en origen |  |
|  | 3 | Reciclaje y reutilización |  |
|  | 4 | Correcta disposición y/o tratamiento |  |

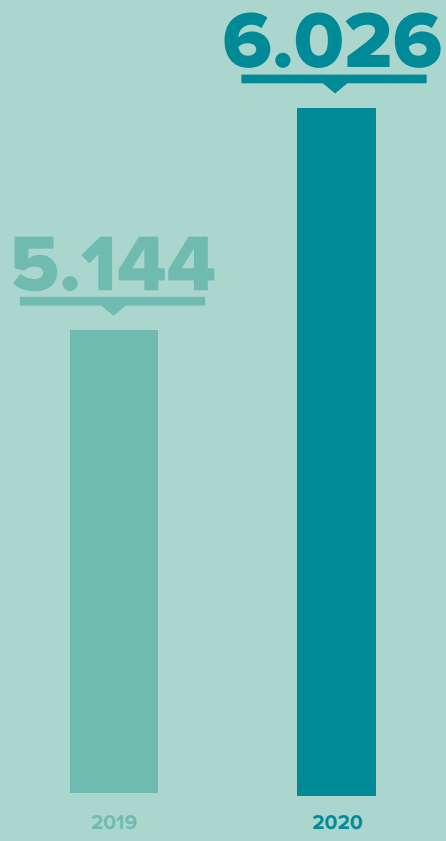
REPORTE DE SOSTENIBILIDAD 2020



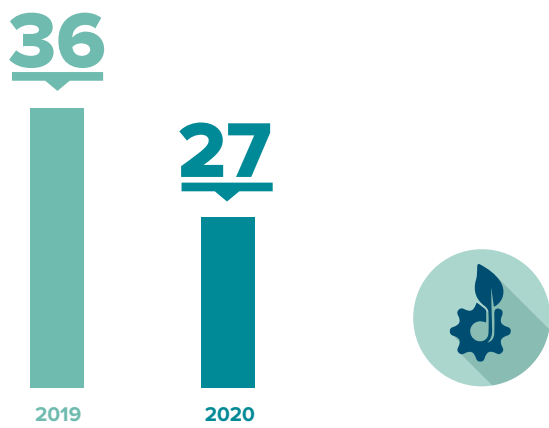
camiones equivalentes no enviados a relleno sanitario:



t de plástico transformadas



Kg de residuos por t fabricada



Cumplimiento Regulatorio Ambiental

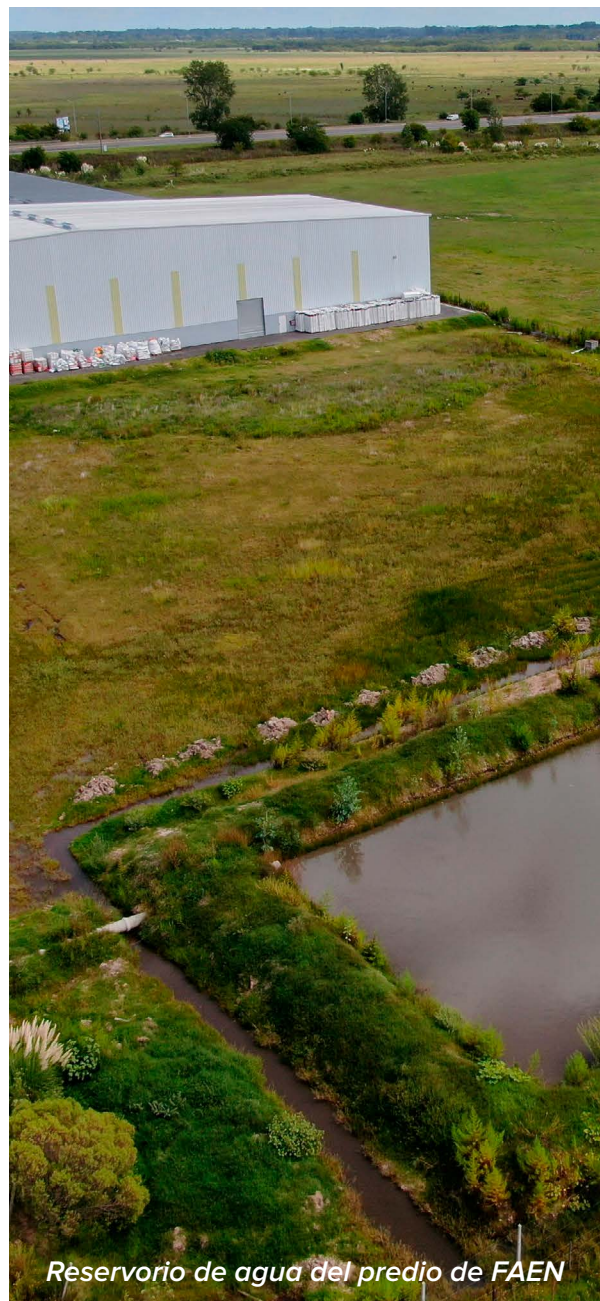
Desde 2016, FAEN cuenta con un **Programa de Cumplimiento Normativo Ambiental** con el objetivo de cumplir con rigurosos criterios de sostenibilidad y de cuidado del ambiente para lograr el desarrollo de sus actividades en armonía con la naturaleza. Como así también con la finalidad de minimizar el impacto de las actividades, que abarca todos los aspectos ambientales medibles de las operaciones. De este modo también la empresa se anticipa a la materialización de riesgos o amenazas, a los cuales se ven enfrentados, asegurando sostener su actividad a largo plazo.

4 ejes fundamentales de la Gestión Ambiental de FAEN:

1. **Residuos:** Minimizar la generación de residuos y promover alianzas para su valorización.
2. **Recursos naturales:** Realizar un uso racional y eficiente de nuestros recursos naturales.
3. **Riesgos ambientales:** Identificar, monitorear, evaluar y mitigar los riesgos ambientales derivados de su operación, para conservar la biodiversidad, prevenir la contaminación y minimizar el posible impacto de las actividades.
4. **Comunicación:** Mantener una comunicación transparente y abierta sobre asuntos ambientales con la comunidad, organismos de regulación, clientes y todas las partes interesadas.

0

multas/sanciones por incumplimientos de la normativa aplicable



Reservorio de agua del predio de FAEN

Realizamos monitoreos que dan cumplimiento a los requisitos legales y normativas provinciales y municipales correspondientes:

- Calidad de aire
- Ruidos molestos al vecindario
- Análisis químicos y bacteriológicos de calidad de agua.

0

reclamaciones ambientales contra FAEN

nuestra sociedad



El secreto del éxito y la sostenibilidad de FAEN está en el trabajo y compromiso de sus colaboradores y en los vínculos generados con sus grupos de interés, tanto internos como externos. No caben dudas de que las personas son el motor de esta empresa.

Empleo

54%
de trabajadores del Partido de Escobar

Los trabajadores son nuestros aliados estratégicos y verdaderos protagonistas del cambio cultural llevado a cabo en FAEN, motivo por el cual buscamos profundizar relaciones de confianza y forjar vínculos de largo plazo que permitan potenciar nuestro impacto positivo y alcanzar los desafíos corporativos.

En el 2020 contamos con los colaboradores propios de FAEN con contrato indeterminado, y los colaboradores tercerizados por parte de una consultora en Recursos Humanos, que nos permitieron aumentar nuestra capacidad productiva y así satisfacer la demanda de nuestros clientes.



Bienestar y Beneficios

Para garantizar el respeto de los Derechos Humanos, de salud y seguridad y el bienestar de los colaboradores, es fundamental contar con políticas, normas y procedimientos que los protejan.

- 14%** personal con plus por medicina prepaga
- 100%** personal con seguro médico
- 100%** personal con cobertura por incapacidad o invalidez
- 100% + 9%** personal con seguro de vida adicional

Política Remunerativa

La relación con el gremio es de profundo respeto, diálogo y de búsqueda conjunta de soluciones y respuestas para las distintas problemáticas que se plantean.

La representación del gremio está dada por el Sindicato Unión Obreros y Empleados Plásticos. Ofrecemos total libertad de asociación sindical y relacionamiento con el gremio y sus representantes. En FAEN hay 3 delegados del sindicato que representan a todas las áreas de la empresa, con quienes se realizan reuniones periódicas para tratar inquietudes y temas específicos. Luego de dichas reuniones, se emite una minuta que es firmada por todos y exhibida en la cartelera sindical por los delegados.

La política remunerativa de FAEN se basa en aplicar exactamente el mismo porcentaje de aumento establecido por Convenio Colectivo a los empleados que se encuentran excluidos del mismo. En FAEN promovemos la igualdad de trato y oportunidades a nuestros colaboradores.

Colaboración con Fundación Forge

La Fundación Forge es una organización sin fines de lucro que tiene como objetivo la inserción laboral de jóvenes de escasos recursos económicos. A través del **Programa de Formación y Trabajo**, dirigido a jóvenes de entre 16 a 22 años que estén cursando el último año o que hayan finalizado su educación media, se promueve el desarrollo de habilidades socioemocionales y de competencias y hábitos necesarios para el mundo del trabajo.

En este marco, **4 personas promovidas** por la Fundación fueron incorporadas al Área de Producción de FAEN en el 2020.

Programa de Movilidad Interna

En FAEN estamos convencidos de que la movilidad interna es una herramienta fundamental para la motivación y el desarrollo de nuestros trabajadores, así como para dar respuesta a las necesidades estratégicas y funcionales de cobertura de puestos.



En 2020, **Miriam Rodríguez**, ex colaboradora de Maestranza, fue promovida al área de Administración para formar parte de dicho plantel de manera permanente, desempeñándose como Recepcionista y realizando tareas en colaboración con el área de Compras. Estamos muy orgullosos de Miriam que con esfuerzo y dedicación ha logrado todos los objetivos que se ha propuesto ¡Vamos por más!

500

CVs recibidos durante

2020

Formación y Enseñanza

En FAEN la política de formación y enseñanza es determinante en el crecimiento personal y profesional del equipo de trabajo. Es por ello que la empresa cuenta con un **Programa de Capacitación** con el objetivo de brindar a los trabajadores herramientas y recursos que los ayuden a potenciar su crecimiento y en consecuencia mejorar su desempeño laboral, disminuir los riesgos de trabajo y por ende aumentar la productividad.

Los trabajadores reciben una inducción inicial en aspectos de Calidad y Salud y Seguridad en el Trabajo. Adicionalmente, participan de otras capacitaciones establecidas en el **Plan Anual de Capacitaciones**, que son asignadas según competencias, puestos de trabajo y riesgos asociados a las actividades en cada tarea a desempeñar.

A lo largo del 2020, teniendo en cuenta el particular contexto de pandemia, se alcanzaron los siguientes logros:

83:15hs

horas de capacitación

52:15hs VS 2019

107%

trabajadores capacitados

+9% VS 2019

33

trabajadores capacitados promedio por mes

Algunos temas del Plan Anual de Capacitaciones 2020 fueron los siguientes:

1. Inducción efectiva al trabajador
2. Aspectos básicos y esenciales de S&H
3. Protección de las manos
4. Reanimación Cardiopulmonar (RCP)
5. Protocolos COVID-19
6. Lineamientos de la Brigada de Emergencia
7. Divulgación de la Política de Calidad
8. Salud y Bienestar (diferentes patologías)
9. Procedimientos de trabajo interno del área de impresión
10. Estabilidad de carga de tinteros
11. Riegos en áreas de oficinas
12. Simulacro de evacuación y emergencia
13. Procedimiento de apilado de baldes y bidones
14. Sostenibilidad al Área Comercial
15. Compras Sostenibles

Salud y Seguridad en el Trabajo

La gestión de la Salud y Seguridad en el Trabajo de FAEN tiene como punto de partida el análisis de los riesgos de cada puesto de trabajo, que se realiza sistemáticamente en toda la planta. A partir de los riesgos significativos detectados, cada año se genera un plan de acción para eliminarlos o minimizarlos.

En cuanto al contexto generado por la pandemia del COVID-19, las consecuencias para la salud pública también tuvieron un impacto directo en la salud de los trabajadores. En respuesta a las medidas de aislamiento y protocolos para limitar el contagio, a los inicios de la pandemia se implementó de forma inmediata la modalidad de teletrabajo para el área administrativa, la cual no estaba exenta de riesgos laborales y, por lo tanto, también requirió de la adopción de medidas preventivas. Luego, se implementó la dualidad en la forma de trabajo, combinando presencialidad y teletrabajo.

Sin embargo, esta modalidad no fue aplicable a la totalidad de las actividades de FAEN. Por parte de los trabajadores de las áreas productivas se requirió la presencialidad, lo que los hacía indefectiblemente más vulnerables al contagio. Es por ello que, más que nunca, las medidas de prevención y control debieron ser prioritarias para proteger a los trabajadores expuestos a este riesgo biológico.

Comité de Seguridad e Higiene

Durante el 2020 también continuó vigente el Comité de Salud y Seguridad en el Trabajo, el cual se reúne en forma bimestral para abordar temas de estadísticas de accidentes y casos relevantes, riesgos relevantes detectados, información de normas, procedimientos, políticas, capacitaciones y legislación nueva.

Brigada de Emergencia

La Brigada de Emergencia de la empresa fue constituida en el año 2015. Está conformada por un equipo de prevención interno en materia de Salud y Seguridad, cuyo objetivo principal es salvaguardar vidas y bienes de los miembros de la empresa y de la comunidad a la cual pertenece.

Se creó con el fin de prevenir y controlar cualquier emergencia que pueda presentarse en la organización mediante inspecciones periódicas y planeadas y acciones directas para minimizar los riesgos y los efectos adversos de una emergencia. La Brigada de Emergencia está comprometida con el valor de la vida.

REPORTE DE SOSTENIBILIDAD 2020



Salud y Bienestar

Durante el 2020, seguimos promoviendo el cuidado de la salud y el bienestar de los trabajadores de la compañía, más aún en este contexto de pandemia. Hicimos énfasis en la capacitación y concientización de los integrantes de FAEN, con un enfoque fundamentalmente preventivo.

Medicina preventiva:

En abril del 2020 se sumó a nuestro equipo de trabajo al Dr. Diego Fiocchi, reconocido médico de la localidad de Belén de Escobar, quien concurre tres veces por semana a la empresa para monitorear el estado de salud de los trabajadores, a los fines de reforzar la prevención de enfermedades en general, facilitar el seguimiento de patologías preexistentes y por supuesto brindar una respuesta rápida ante casos sintomáticos o sospechosos de COVID-19 según el Ministerio de Salud. En esta línea, se adecuó y equipó una sala como consultorio médico.



**Diego Fiocchi,
Médico de FAEN**

“En un contexto de tanta incertidumbre y miedo, la presencia de un médico en la planta fue clave para mantener la tranquilidad de los integrantes de FAEN y para seguir de cerca el estado de salud de cada uno de ellos.”

Ciclo de charlas de Salud y Bienestar 2020:

En el marco de este ciclo, el médico identificó las fechas especiales relativas a la salud en base a las principales patologías detectadas entre los trabajadores de la empresa. En las fechas definidas se organizaron charlas de concientización dictadas por especialistas en cada una de las temáticas abordadas. A continuación, se detallan algunas de las charlas dictadas:



Día Mundial del Corazón:

Charla por el Día Mundial del Corazón, dictada por un cardiólogo, en la cual se abordó cómo cuidar el corazón, medidas higiénico-dietéticas, la importancia de la actividad física, entre otras cuestiones.

Día Mundial de la Salud Mental:

Charla por el Día Mundial de la Salud Mental, la cual fue dictada por una psicóloga que abordó conceptos como estrés, bienestar y pandemia, y su relación con el ámbito laboral y familiar, así como brindó tips de bienestar y psicología positiva.

Día Mundial de la Alimentación:

Charla por el Día Mundial de la Alimentación, dictada por el médico de la empresa, en la cual se destacó la importancia de una dieta equilibrada para la prevención de las enfermedades y para tener una vida saludable.



Día Mundial de la Diabetes:

Charla por el Día Mundial de la Diabetes, dictada por un médico especialista en esta patología, en la cual se informó cuáles son los síntomas, las causas y las maneras de prevenirla.

Todas estas charlas fueron interpretadas en Lenguaje de Señas Argentino por la profesional Norma Patricia Gutiérrez.



Un aparato que salva vidas:

En el 2020 se compró e instaló un Desfibrilador Externo Automático (DEA), dispositivo electrónico que examina el ritmo cardíaco para determinar si es necesario proporcionar una descarga a una persona en paro cardíaco. Se está llevando a cabo un plan de capacitación a los trabajadores de Administración y de Planta, de manera de garantizar la presencia de alguna persona instruida en el uso del aparato ante cualquier emergencia.



Miércoles Saludables:

Iniciativa tendiente a sustituir el refrigerio entregado diariamente a todos los trabajadores por un snack saludable que implica frutas de estación.

Adaptación de FAEN a la Nueva Normalidad

La pandemia fue una gran oportunidad para poner a prueba nuestras principales ventajas competitivas: nuestro espíritu innovador y capacidad de respuesta rápida. Ante la amenaza de la aparición del COVID-19, nos adelantamos tomando los recaudos necesarios para cuidar la salud y seguridad de las personas, garantizando la continuidad de las operaciones y previniendo la propagación del Coronavirus.

En este sentido, se llevaron a cabo importantes inversiones y medidas que hoy, luego de haber atravesado el 2020, nos permiten afirmar con orgullo que hemos tenido una gestión preventiva muy eficaz del COVID-19 en la empresa.

Medidas tomadas por FAEN:

- Incorporación de un médico en planta 3 veces por semana y equipamiento de consultorio.
- Elaboración de un protocolo interno de prevención en el cual se establecieron medidas relativas al traslado, vestuarios, portería, baños, comedor, puestos de trabajo en Administración y Jefatura de Planta, etc.

Redacción de procedimientos:

- 1) Referido a situaciones y acciones relativas a síntomas de COVID-19 del personal en general.
- 2) Tratamiento de diferentes casos de COVID-19.

- Preparación de Protocolo de Higiene y Seguridad en la emergencia sanitaria de COVID-19.
- Elaboración de una declaración jurada a ser completada por todo el personal al ingreso de la empresa.
- Capacitaciones sobre prevención del COVID-19, bajo el entendimiento de que la clave para seguir funcionando con normalidad es promover la experiencia de cuidado, concientizando sobre la prevención y el cuidado tanto propio como de los demás.

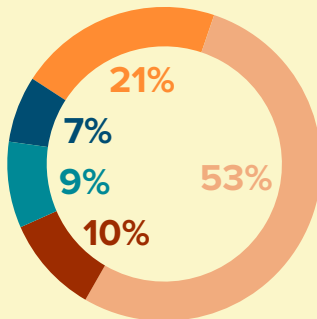
- Colocación de cartelería y envío de comunicaciones por Whatsapp y correo electrónico a los trabajadores de la empresa, con información sobre la enfermedad y medidas de prevención.
- Incorporación de modalidad de teletrabajo en puestos de Administración.
- Entrega de máscara facial a todos los trabajadores.
- Control de temperatura a toda persona que ingrese a la compañía.
- Colocación de pediluvio para la desinfección de calzados en el ingreso a la empresa.
- Incorporación de nuevas medidas de limpieza, tales como desinfección de picaportes en forma continua.
- Instalación de dispensers de alcohol en gel en todos los puestos de trabajo y espacios comunes.
- Cambio del jabón para manos por jabón antiséptico en todos los baños.
- Colocación en espacios comunes y oficinas de solución 70/30 para la sanitización de superficies.
- Colocación de divisores de vidrio entre escritorios y demarcación para mantener la distancia adecuada.
- Adecuación edilicia y mobiliaria para que haya más espacio para la circulación de personas.



Las inversiones realizadas a lo largo del 2020, en contexto de pandemia, se diferenciaron en 5 categorías. Más de la mitad fue invertida en Tecnología de la Información que incluyó todas las adecuaciones tecnológicas e informáticas para poder acceder al trabajo a distancia sin afectar las tareas de control y producción. La segunda categoría refiere a la capacitación e insumos médicos que incluyeron las charlas de los especialistas sobre las medidas y protocolos, así como también el equipamiento necesario para el desarrollo de las actividades del médico.

El resto de las categorías son de menor proporción, pero igualmente importantes, ya que permitieron adecuar la planta y las oficinas para respetar el distanciamiento, adquirir los insumos sanitizantes necesarios para una correcta higiene y contar con los elementos requeridos para hacer los análisis de anticuerpos.

MONTO TOTAL INVERTIDO



- Tecnología de la información
- Capacitaciones e insumos médicos
- Elementos de desinfección y saneamiento
- Análisis de anticuerpos y COVID-19
- Adecuación de plantas y oficinas



Clima Laboral

Si bien el 2020 fue un año muy particular teniendo en cuenta el contexto, continuamos promoviendo el buen clima laboral acompañando de manera más personalizada a los empleados de la organización.

Algunas de las iniciativas para la promoción del buen clima laboral son:

1. Reconocimiento de promociones, graduaciones y nacimiento de miembros de la Comunidad FAEN.
2. Organización de almuerzos de Directivos junto a empleados en grupos reducidos.
3. Ciclo de charlas de Salud y Bienestar 2020.
4. Asistencia médica personalizada para contener al personal en crisis sanitaria.
5. Reuniones virtuales de equipo para conversar sobre el estado de salud y anímico de cada uno de los colaboradores.
6. Obsequios en ocasiones especiales: Día de la Mujer, Día de la Madre, entre otras.
7. Comunicación del Directivo con personal COVID positivo para hacer seguimiento sobre su estado anímico y de salud.

Años anteriores se realizaban otras iniciativas, las cuales se vieron afectadas y no fue posible sostenerlas en este contexto, las mismas serán retomadas en cuanto sea posible.

Diversidad e Igualdad de Oportunidades y No Discriminación

En línea con nuestros valores, garantizamos un ambiente laboral seguro, saludable y libre de prácticas discriminatorias ya sea por raza, religión, sexo, nacionalidad, edad, o ideas políticas. Llevamos la exigencia de “igual remuneración por igual tarea” a la práctica diaria, relacionando la remuneración a los puestos y no a las personas. Y, como adherentes al Pacto Global de Naciones Unidas, nos responsabilizamos por los principios vinculados a los Derechos Humanos y las prácticas laborales que se dan en nuestra empresa.

Si bien los puestos de trabajo de la industria de la transformación plástica son tradicionalmente desempeñados por hombres, estamos convencidos que la diversidad, y no solo la de género, enriquece nuestra gestión. Actualmente la inclusión de la mujer y la perspectiva de género son temas de la agenda 2021 para abordarlos en el marco del Comité de Sostenibilidad.

Charla por el Día Internacional de las Personas con Discapacidad:

Fue dictada por la Licenciada María Figueroa, terapeuta ocupacional, con el objetivo de abordar la temática y llevar de la reflexión a la práctica la inclusión de las personas con discapacidad en todo tipo de ámbito. La misma fue interpretada en Lenguaje de Señas Argentino por la profesional Norma Patricia Gutiérrez ya que asistió Mariana Ruiz, quien forma parte de nuestro equipo de trabajo y tiene hipoacusia.

Compras Sostenibles

Programa de Compras Sostenibles

Es difícil pensar en una integración del compromiso con la sostenibilidad de la compañía sin redefinir su proceso de compras productivas y no productivas. Esta tarea no es fácil debido al grado de madurez de la red de proveedores y los diferentes criterios a evaluar.

No es fácil no es sinónimo de imposible. En el marco del Programa de Compras Sostenibles, se incorporaron criterios de sostenibilidad dentro del procedimiento de compras, los cuales nos permiten evaluar y ponderar la red de proveedores y priorizar de esta manera aquellos productos y proveedores que están alineados con este compromiso.

También, este Programa es una gran herramienta para identificar posibles actores que estén abiertos a alianzas y soluciones en conjunto a los fines de garantizar una cadena de suministro sostenible en el largo plazo.

Los criterios utilizados para la selección de nuestros proveedores se vinculan con su **desempeño ambiental y social y, particularmente, con el cumplimiento normativo, prohibición del trabajo infantil y forzoso, optimización del uso de los recursos naturales, mitigación del cambio climático, minimización de residuos**, entre otras cuestiones. De esta manera, se crea un círculo virtuoso de mejora continua que estimula a los diferentes actores de la industria en esta dirección.

Durante el 2020 se incorporó dentro del procedimiento de compras del Sistema de Gestión de Calidad, una modificación que permite comenzar a incorporar dentro de los criterios de alta y de desempeño de nuestros proveedores, condiciones y cualidades necesarias vinculadas a la sostenibilidad tanto de sus procesos productivos como de sus productos. De esta manera, FAEN puede evaluar y conocer su red de suministro con criterios sostenibles que permiten identificar potenciales alianzas e incluso establecer objetivos en el corto, mediano y largo plazo.

A continuación, se detallan los criterios a aplicar en la compra de bienes y servicios en general. Corresponde aclarar que además de estos criterios, el Programa contiene otros adicionales para evaluar bienes o servicios específicos, por ejemplo, indumentaria de trabajo y equipos y artefactos eléctricos, entre otros.



BIENES Y SERVICIOS EN GENERAL

critérios de sostenibilidad

cumplimiento de normativa ambiental según jurisdicción a la que pertenezca

gestión ambiental

productos que tengan el mínimo de envases y embalajes

productos reutilizables o duraderos (no de un solo uso)

producto reciclable al final de su vida útil

productos con componentes / materiales reciclados

cumplimiento de normativa laboral a través de toda la cadena de producción

gestión de la Seguridad y Salud en el trabajo



405
proveedores activos

12.828.081
total de compras de materias primas e insumos (US\$)

17%
transacciones de compras sostenibles



compras sostenibles del monto total de las compras de MP e insumos

50%

cantidad de transacciones correspondientes a compras sostenibles

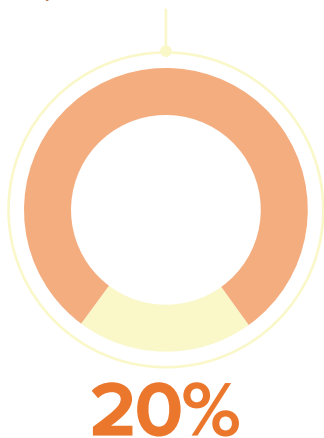
91



Preferencia de Proveedores Locales

FAEN prioriza la contratación de productos y servicios de proveedores nacionales y particularmente locales en caso de existir en el rubro solicitado. De este modo, contribuimos al desarrollo local y a la creación de empleos y minimizamos la huella de carbono relacionada al transporte de la mercadería.

% del monto total de compras que fue realizado a proveedores locales



Marina Pizurnia,
Compras

“Definitivamente la integración del procedimiento de compras sostenibles al Sistema de Gestión de Calidad de la ISO 9.001 fue un gran paso para consolidar el Programa y hacer más eficiente y ágil su implementación.”



Trabajo Infantil y Trabajo Forzoso

FAEN es una empresa que no tolera ninguna forma de trabajo infantil y forzoso, siendo estas graves problemáticas sociales que vulneran los Derechos Humanos. Creemos que su complejidad requiere la acción coordinada de múltiples actores sociales e instituciones que deben interactuar e intervenir en forma articulada. En línea con nuestra Política de Sostenibilidad, FAEN vela por la abolición de la explotación de trabajo infantil, tal como se plantea en el Convenio 138 de la Organización Internacional del Trabajo. Como así también promueve la eliminación del trabajo forzoso u obligatorio como principio y derecho fundamental en el trabajo.

Conscientes de la existencia de ambas problemáticas en el sector de indumentaria, al momento de adquirir ropa para nuestros trabajadores seleccionamos a proveedores que estén certificados bajo el “Programa Compromiso Social Compartido” del INTI.

Mediante este Programa las empresas de confección de indumentaria demuestran que las actividades desarrolladas por las mismas se realizan bajo condiciones humanas, éticas y legales, no existiendo trabajo infantil ni forzado, ni trabajo no registrado.



Somos parte de un círculo virtuoso.

La pandemia no fue un obstáculo para reforzar nuestras alianzas estratégicas y capacitar a nuestro equipo en las mejores prácticas de sostenibilidad. En virtud del “Programa Compromiso Social Compartido”, en el 2020 se realizó un ciclo de capacitaciones virtuales para nuestro equipo de Compras, dictado por Javier Armesto y Ángela Carina Lourenzo del área Textiles del INTI, en el cual se abordó la selección de proveedores de indumentaria considerados sostenibles.

Comunidad Local

Teniendo en consideración que FAEN no limita su crecimiento al desarrollo económico, cada año nos proponemos un mayor compromiso con la comunidad en la que estamos inserto para crear mejores condiciones y responder a las necesidades de quienes nos rodean.

Es por ello, que a lo largo del 2020 colaboramos con las siguientes organizaciones:

- Programa de Reciclado y Medio Ambiente de Fundación Garrahan.
- Programa Empujar de la Fundación Pléroma.
- Fundación Centro de Apoyo al Discapacitado C.A.D. con Amor y Por Amor.
- Hospital Zonal Dr. Enrique Erill de Escobar.
- Parque Nacional Ciervo de los Pantanos.
- Comedor Los Pecos de Loma Verde.
- Vencer para Vivir.
- Fundación Reciduca.
- Campaña Seamos Uno.
- Cooperativa Reciclando Trabajo y Dignidad.

Índice de Contenidos GRI

GRI 101: Fundamentos 2016 (El GRI 101 no incluye contenidos)

Estándar GRI	Contenido	No. de página
CONTENIDOS GENERALES		
GRI 102: Contenidos Generales 2016	102-1 Nombre de la organización	Página 6
	102-2 Actividades, marcas, productos y servicios	Páginas 6-9
	102-3 Ubicación de la sede	Página 6
	102-4 Ubicación de las operaciones	Página 6
	102-5 Propiedad y forma jurídica	Página 6
	102-6 Mercados servidos	Páginas 10-24
	102-7 Tamaño de la organización	Páginas 6-11
	102-8 Información sobre empleados y otros trabajadores	Páginas 61-62
	102-9 Cadena de suministro	Páginas 22-70/73
	102-10 Cambios significativos en la organización y su cadena de suministro	Páginas 70/73
	102-11 Principio o enfoque de precaución	-
	102-12 Iniciativas externas	Página 28-36-37
	102-13 Afiliación a asociaciones	Página 28
	102-14 Declaración de altos ejecutivos responsables de la toma de decisiones	Páginas 2
	102-15 Impactos, riesgos y oportunidades principales	Páginas 12-34
	102-16 Valores, principios, estándares y normas de conducta	Páginas 7-17
	102-17 Mecanismos de asesoramiento y preocupaciones éticas	Páginas 17-44-45
	102-18 Estructura de gobernanza	Páginas 16/18-38
	102-19 Delegación de autoridad	Páginas 16/19
	102-20 Responsabilidad a nivel ejecutivo de temas económicos, ambientales y sociales	Páginas 16/19
	102-21 Consulta a grupos de interés sobre temas económicos, ambientales y sociales	Página 20-21
	102-22 Composición del máximo órgano de gobierno y sus comités	Páginas 16/19
	102-23 Presidente del máximo órgano de gobierno	Páginas 16-19
	102-24 Nominación y selección del máximo órgano de gobierno	-
	102-25 Conflictos de intereses	Páginas 16-17
	102-26 Función del máximo órgano de gobierno en la selección de propósitos, valores y estrategia	Página 16
	102-27 Conocimientos colectivos del máximo órgano de gobierno	-
	102-28 Evaluación del desempeño del máximo órgano de gobierno	-
	102-29 Identificación y gestión de impactos económicos, ambientales y sociales	Páginas 4-5
	102-30 Eficacia de los procesos de gestión del riesgo	-
	102-31 Evaluación de temas económicos, ambientales y sociales	Página 18
	102-32 Función del máximo órgano de gobierno en la elaboración de informes de sostenibilidad	Página 38
	102-33 Comunicación de preocupaciones críticas	-
	102-34 Naturaleza y número total de preocupaciones críticas	-
	102-35 Políticas de remuneración	Página 62

Estándar GRI	Contenido	No. de página
	102-36 Proceso para determinar la remuneración	Página 62
	102-37 Involucramiento de los grupos de interés en la remuneración	Página 62
	102-38 Ratio de compensación total anual	-
	102-39 Ratio del incremento porcentual de la compensación total anual	-
	102-40 Lista de grupos de interés	Página 20-21
	102-41 Acuerdos de negociación colectiva	Página 61-62
	102-42 Identificación y selección de grupos de interés	Página 20-21
	102-43 Enfoque para la participación de los grupos de interés	Página 14
	102-44 Temas y preocupaciones clave mencionados	Página 34
	102-45 Entidades incluidas en los estados financieros consolidados	-
	102-46 Definición de los contenidos de los informes y las Coberturas del tema	Páginas 3/5
	102-47 Lista de temas materiales	Páginas 4-5
	102-48 Reexpresión de la información	-
	102-49 Cambios en la elaboración de informes	Página 3
	102-50 Periodo objeto del informe	Página 3
	102-51 Fecha del último informe	Página 3
	102-52 Ciclo de elaboración de informes	Página 3
	102-53 Punto de contacto para preguntas sobre el informe	Página 5
	102-54 Declaración de elaboración del informe de conformidad con los estándares GRI	Página 3
	102-55 Índice de contenidos GRI	Página 75/81
	102-56 Verificación externa	Página 3

TEMAS MATERIALES

Desempeño económico

Estándar GRI	Contenido	No. de página
GRI 103:	103-1 Explicación del tema material y su Cobertura	Páginas 42-43
Enfoque de gestión	103-2 El enfoque de gestión y sus componentes	Páginas 42-43
	103-3 Evaluación del enfoque de gestión	Páginas 42-43
GRI 201:	201-1 Valor económico directo generado y distribuido	Páginas 42-43
Desempeño económico	201-2 Implicaciones financieras y otros riesgos y oportunidades derivados del cambio climático	-
	201-3 Obligaciones del plan de beneficios definidos y otros planes de jubilación	-
	201-4 Asistencia financiera recibida del gobierno	-

Impactos económicos indirectos

GRI 103:	103-1 Explicación del tema material y su Cobertura	Páginas 42-43
Enfoque de gestión	103-2 El enfoque de gestión y sus componentes	Páginas 42-43
	103-3 Evaluación del enfoque de gestión	Páginas 42-43

Estándar GRI	Contenido	No. de página
GRI 203: Impactos económicos indirectos	203-1 Inversiones en infraestructuras y servicios apoyados	Páginas 42-43
	203-2 Impactos económicos indirectos significativos	Páginas 42-43
Anticorrupción		
GRI 103: Enfoque de gestión	103-1 Explicación del tema material y su Cobertura	Páginas 44-45
	103-2 El enfoque de gestión y sus componentes	Páginas 44-45
	103-3 Evaluación del enfoque de gestión	Páginas 44-45
GRI 205: Anticorrupción	205-1 Operaciones evaluadas para riesgos relacionados con la corrupción	Páginas 44-45
	205-2 Comunicación y formación sobre políticas y procedimientos anticorrupción	Páginas 44-45
	205-3 Casos de corrupción confirmados y medidas tomadas	Páginas 44-45
Competencia desleal		
GRI 103: Enfoque de gestión	103-1 Explicación del tema material y su Cobertura	Página 45
	103-2 El enfoque de gestión y sus componentes	Página 45
	103-3 Evaluación del enfoque de gestión	Página 45
GRI 206: Competencia desleal	206-1 Acciones jurídicas relacionadas con la competencia desleal y las prácticas monopólicas y contra la libre competencia	Página 45
Materiales		
GRI 103: Enfoque de gestión	103-1 Explicación del tema material y su Cobertura	Página 48
	103-2 El enfoque de gestión y sus componentes	Página 48
	103-3 Evaluación del enfoque de gestión	Página 48
GRI 301: Materiales	301-1 Materiales utilizados por peso o volumen	Páginas 48/50
	301-2 Insumos reciclados utilizados	Páginas 48/50-57-58
	301-3 Productos reutilizados y materiales de envasado	Páginas 48/50-57-58
Energía		
GRI 103: Enfoque de gestión	103-1 Explicación del tema material y su Cobertura	Páginas 51-52
	103-2 El enfoque de gestión y sus componentes	Páginas 51-52
	103-3 Evaluación del enfoque de gestión	Páginas 51-52
GRI 302: Energía	302-1 Consumo energético dentro de la organización	Páginas 51-52
	302-2 Consumo energético fuera de la organización	-
	302-3 Intensidad energética	Página 51
	302-4 Reducción del consumo energético	Páginas 51-52
	302-5 Reducción de los requerimientos energéticos de productos y servicios	Páginas 51-52-54-56
Biodiversidad		
GRI 103: Enfoque de gestión	103-1 Explicación del tema material y su Cobertura	Página 53
	103-2 El enfoque de gestión y sus componentes	Página 53
	103-3 Evaluación del enfoque de gestión	Página 53
GRI 304: Biodiversidad	304-1 Centros de operaciones en propiedad, arrendados o gestionados ubicados dentro de o junto a áreas protegidas o zonas de gran valor para la biodiversidad fuera de áreas protegidas	Página 53

Estándar GRI	Contenido	No. de página
	304-2 Impactos significativos de las actividades, los productos y los servicios en la biodiversidad	Páginas 53-59
	304-3 Hábitats protegidos o restaurados	-
	304-4 Especies que aparecen en la Lista Roja de la UICN y en listados nacionales de conservación cuyos hábitats se encuentren en áreas afectadas por las operaciones	-

Emisiones

GRI 103:	103-1 Explicación del tema material y su Cobertura	Páginas 54/56
Enfoque de gestión	103-2 El enfoque de gestión y sus componentes	Páginas 54/56
	103-3 Evaluación del enfoque de gestión	Páginas 54/56
GRI 305: Emisiones	305-1 Emisiones directas de GEI (alcance 1)	Páginas 54/56
	305-2 Emisiones indirectas de GEI al generar energía (alcance 2)	Páginas 54/56
	305-3 Otras emisiones indirectas de GEI (alcance 3)	Páginas 54/56
	305-4 Intensidad de las emisiones de GEI	-
	305-5 Reducción de las emisiones de GEI	Páginas 54/56
	305-6 Emisiones de sustancias que agotan la capa de ozono (SAO)	-
	305-7 Óxidos de nitrógeno (NOX), óxidos de azufre (SOX) y otras emisiones significativas al aire	-

Efluentes y residuos

GRI 103: Enfoque de gestión	103-1 Explicación del tema material y su Cobertura	Página 57
	103-2 El enfoque de gestión y sus componentes	Página 57
	103-3 Evaluación del enfoque de gestión	Página 57
GRI 306: Efluentes y residuos	306-1 Vertido de aguas en función de su calidad y destino	-
	306-2 Residuos por tipo y método de eliminación	Páginas 57-58
	306-3 Derrames significativos	-
	306-4 Transporte de residuos peligrosos	Páginas 57-58
	306-5 Cuerpos de agua afectados por vertidos de agua y/o escorrentías	-
Tema material no cubierto por Estándar GRI	Acciones en el marco de Economía Circular	Página 39

Cumplimiento ambiental

GRI 103: Enfoque de gestión	103-1 Explicación del tema material y su Cobertura	Página 59
	103-2 El enfoque de gestión y sus componentes	Página 59
	103-3 Evaluación del enfoque de gestión	Página 59
GRI 307: Cumplimiento ambiental	307-1 Incumplimiento de la legislación y normativa ambiental	Página 59
Tema material no cubierto por Estándar GRI	Desempeño ambiental	Página 47

Evaluación ambiental de proveedores

GRI 103: Enfoque de gestión	103-1 Explicación del tema material y su Cobertura	Páginas 70-71
	103-2 El enfoque de gestión y sus componentes	Páginas 70-71
	103-3 Evaluación del enfoque de gestión	Páginas 70-71
GRI 308: Evaluación ambiental de proveedores	308-1 Nuevos proveedores que han pasado filtros de selección de acuerdo con los criterios ambientales	Páginas 70-71

Estándar GRI	Contenido	No. de página
	308-2 Impactos ambientales negativos en la cadena de suministro y medidas tomadas	Páginas 70-71
Empleo		
GRI 103: Enfoque de gestión	103-1 Explicación del tema material y su Cobertura	Páginas 61-62
	103-2 El enfoque de gestión y sus componentes	Páginas 61-62
	103-3 Evaluación del enfoque de gestión	Páginas 61-62
GRI 401: Empleo	401-1 Nuevas contrataciones de empleados y rotación de personal	Páginas 61-62
	401-2 Beneficios para los empleados a tiempo completo que no se dan a los empleados a tiempo parcial o temporales	Páginas 61-62
	401-3 Permiso parental	-
Salud y Seguridad en el trabajo		
GRI 103: Enfoque de gestión	103-1 Explicación del tema material y su Cobertura	Páginas 64-65
	103-2 El enfoque de gestión y sus componentes	Páginas 64-65
	103-3 Evaluación del enfoque de gestión	Páginas 64-65
GRI 403: Salud y Seguridad en el trabajo	403-1 Representación de los trabajadores en comités formales trabajador- empresa de salud y seguridad	Página 64
	403-2 Tipos de accidentes y tasas de frecuencia de accidentes, enfermedades profesionales, días perdidos, absentismo y número de muertes por accidente laboral o enfermedad profesional	Página 64
	403-3 Trabajadores con alta incidencia o alto riesgo de enfermedades relacionadas con su actividad	-
	403-4 Temas de salud y seguridad tratados en acuerdos formales con sindicatos	-
Tema material no cubierto por Estándar GRI	Adaptación de FAEN a la Nueva Normalidad	Páginas 66/68
Tema material no cubierto por Estándar GRI	Clima Laboral	Página 69
Formación y Enseñanza		
GRI 103: Enfoque de gestión	103-1 Explicación del tema material y su Cobertura	Página 63
	103-2 El enfoque de gestión y sus componentes	Página 63
	103-3 Evaluación del enfoque de gestión	Página 63
GRI 404: Formación y Enseñanza	404-1 Media de horas de formación al año por empleado	Página 63
	404-2 Programas para mejorar las aptitudes de los empleados y programas de ayuda a la transición	Páginas 62-63
	404-3 Porcentaje de empleados que reciben evaluaciones periódicas del desempeño y desarrollo profesional	-
Diversidad e igualdad de oportunidades		
GRI 103: Enfoque de gestión	103-1 Explicación del tema material y su Cobertura	Página 69
	103-2 El enfoque de gestión y sus componentes	Página 69
	103-3 Evaluación del enfoque de gestión	Página 69
GRI 405: Diversidad e igualdad de oportunidades	405-1 Diversidad en órganos de gobierno y empleados	Página 61
	405-2 Ratio del salario base y de la remuneración de mujeres frente a hombres	-

Estándar GRI	Contenido	No. de página
No discriminación		
GRI 103:	103-1 Explicación del tema material y su Cobertura	Página 69
Enfoque de gestión	103-2 El enfoque de gestión y sus componentes	Página 69
	103-3 Evaluación del enfoque de gestión	Página 69
GRI 406: No discriminación	406-1 Casos de discriminación y acciones correctivas emprendidas	-
Trabajo infantil		
GRI 103:	103-1 Explicación del tema material y su Cobertura	Página 73
Enfoque de gestión	103-2 El enfoque de gestión y sus componentes	Página 73
	103-3 Evaluación del enfoque de gestión	Página 73
GRI 408: Trabajo infantil	408-1 Operaciones y proveedores con riesgo significativo de casos de trabajo infantil	Página 73
Trabajo forzoso u obligatorio		
GRI 103:	103-1 Explicación del tema material y su Cobertura	Página 73
Enfoque de gestión	103-2 El enfoque de gestión y sus componentes	Página 73
	103-3 Evaluación del enfoque de gestión	Página 73
GRI 409: Trabajo forzoso u obligatorio	409-1 Operaciones y proveedores con riesgo significativo de casos de trabajo forzoso u obligatorio	Página 73
Evaluación de Derechos Humanos		
GRI 103:	103-1 Explicación del tema material y su Cobertura	Páginas 69-73
Enfoque de gestión	103-2 El enfoque de gestión y sus componentes	Páginas 69-73
	103-3 Evaluación del enfoque de gestión	Páginas 69-73
GRI 412: Evaluación de Derechos Humanos	412-1 Operaciones sometidas a revisiones o evaluaciones de impacto sobre los derechos humanos	Páginas 69-73
	412-2 Formación de empleados en políticas o procedimientos sobre derechos humanos	-
	412-3 Acuerdos y contratos de inversión significativos con cláusulas sobre derechos humanos o sometidos a evaluación de derechos humanos	Páginas 69-73
Comunidades locales		
GRI 103:	103-1 Explicación del tema material y su Cobertura	Página 73
Enfoque de gestión	103-2 El enfoque de gestión y sus componentes	Página 73
	103-3 Evaluación del enfoque de gestión	Página 73
GRI 413: Comunidades locales	413-1 Operaciones con participación de la comunidad local, evaluaciones del impacto y programas de desarrollo	Páginas 20-21-73
	413-2 Operaciones con impactos negativos significativos reales o potenciales en las comunidades locales	-
Evaluación social de los proveedores		
GRI 103:	103-1 Explicación del tema material y su Cobertura	Páginas 70-73
Enfoque de gestión	103-2 El enfoque de gestión y sus componentes	Páginas 70-73
	103-3 Evaluación del enfoque de gestión	Páginas 70-73
	414-1 Nuevos proveedores que han pasado filtros de selección de acuerdo con los criterios sociales	Páginas 70-73

Estándar GRI	Contenido	No. de página
GRI 414: Evaluación social de los proveedores	414-2 Impactos sociales negativos en la cadena de suministro y medidas tomadas	Página 73
Responsabilidad con nuestros clientes		
GRI 103: Enfoque de gestión	103-1 Explicación del tema material y su Cobertura	Páginas 25-26
	103-2 El enfoque de gestión y sus componentes	Páginas 25-26
	103-3 Evaluación del enfoque de gestión	Páginas 25-26
Tema material no cubierto por Estándar GRI	Sistema de Gestión de Calidad: Política, Comité.	Páginas 25-26
	Laboratorio y Sala de mediciones	Página 26
	Evaluación de satisfacción de clientes	Página 26
Tema material no cubierto por Estándar GRI	Eficiencia en el servicio	Página 27
	Innovación y Desarrollo	Página 13-14
	Ejes de Trabajo del Comité de I+D	Página 13
	Proyectos de I+D en el 2020	Página 14
Cumplimiento socioeconómico		
GRI 103: Enfoque de gestión	103-1 Explicación del tema material y su Cobertura	Páginas 17-44-45-59
	103-2 El enfoque de gestión y sus componentes	Páginas 17-44-45-59
	103-3 Evaluación del enfoque de gestión	Páginas 17-44-45-59
GRI 419: Cumplimiento socioeconómico	419-1 Incumplimiento de las leyes y normativas en los ámbitos social y económico	Páginas 44-45-59

ESTE REPORTE DE SOSTENIBILIDAD HA SIDO ELABORADO POR:



